

2020 – yilning yanvar – dekabr oylarida Toshkent viloyatining qishloq, oʻrmon va baliqchilik xoʻjaligi

Dastlabki ma'lumotlarga ko'ra, 2020 – yilning yanvar – dekabr oylarida qishloq, oʻrmon va baliqchilik xoʻjaligi mahsulot (xizmat) larining umumiy hajmi 25 692,9 mlrd. soʻmni yoki 2019 – yilning mos davriga nisbatan 102,1 % ni, shu jumladan, dehqonchilik va chorvachilik, ovchilik va ushbu sohalarda koʻrsatilgan xizmatlar – 24 622,3 mlrd. soʻmni (101,6 %), oʻrmon xoʻjaligi – 954,5 mlrd. soʻmni (101,9 %), baliqchilik xoʻjaligi – 116,2 mlrd. soʻmni (117,2 %) tashkil qildi. Respublika qishloq, oʻrmon va baliqchilik xoʻjaligi tarkibida Toshkent viloyatining ulushi 9,9 % ni tashkil etdi.



25 692,9

Toshkent viloyati bo'yicha
qishloq, oʻrmon va baliqchilik xoʻjaligi
mahsulot (xizmat)larining hajmi, mlrd. soʻm

01



24 622,3

Dehqonchilik va chorvachilik, ovchilik
va ushbu sohalarda koʻrsatilgan xizmatlar

02



954,5

Oʻrmon xoʻjaligi

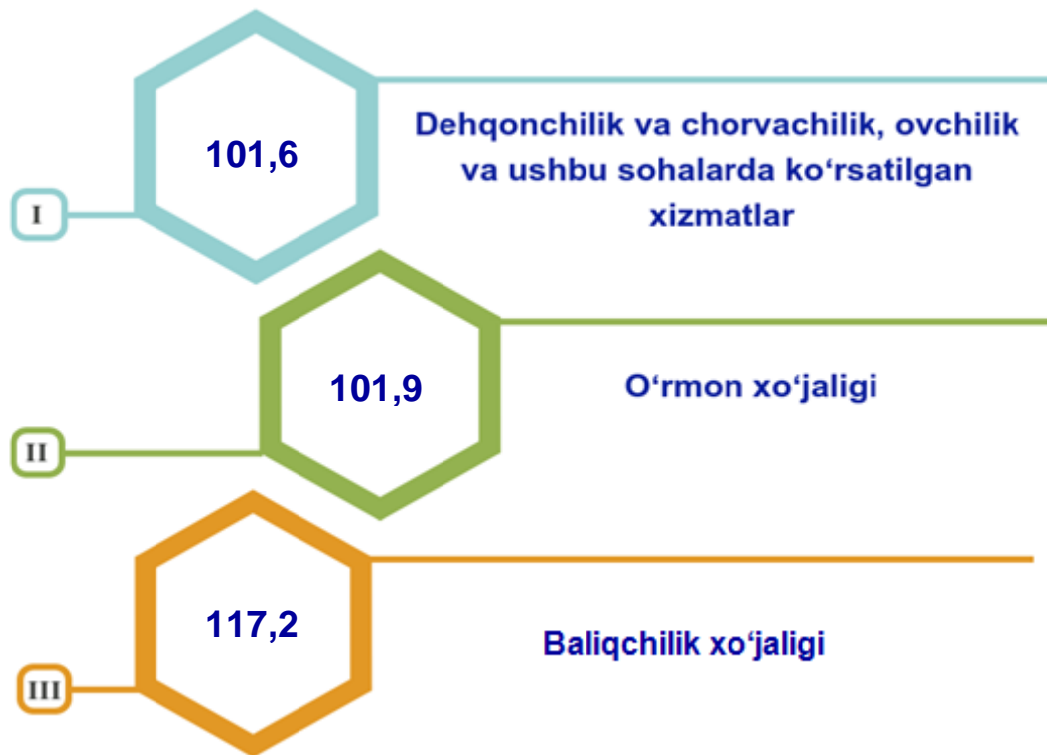
03



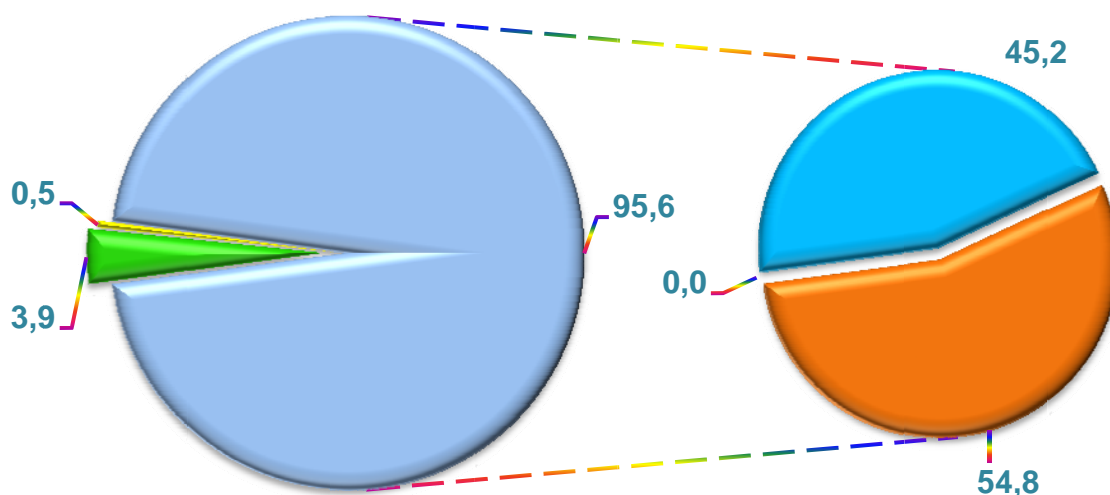
116,2

Baliqchilik xoʻjaligi

Qishloq, o‘rmon va baliqchilik xo‘jaligi mahsulot (xizmat)lar hajmining o‘shish sur‘ati



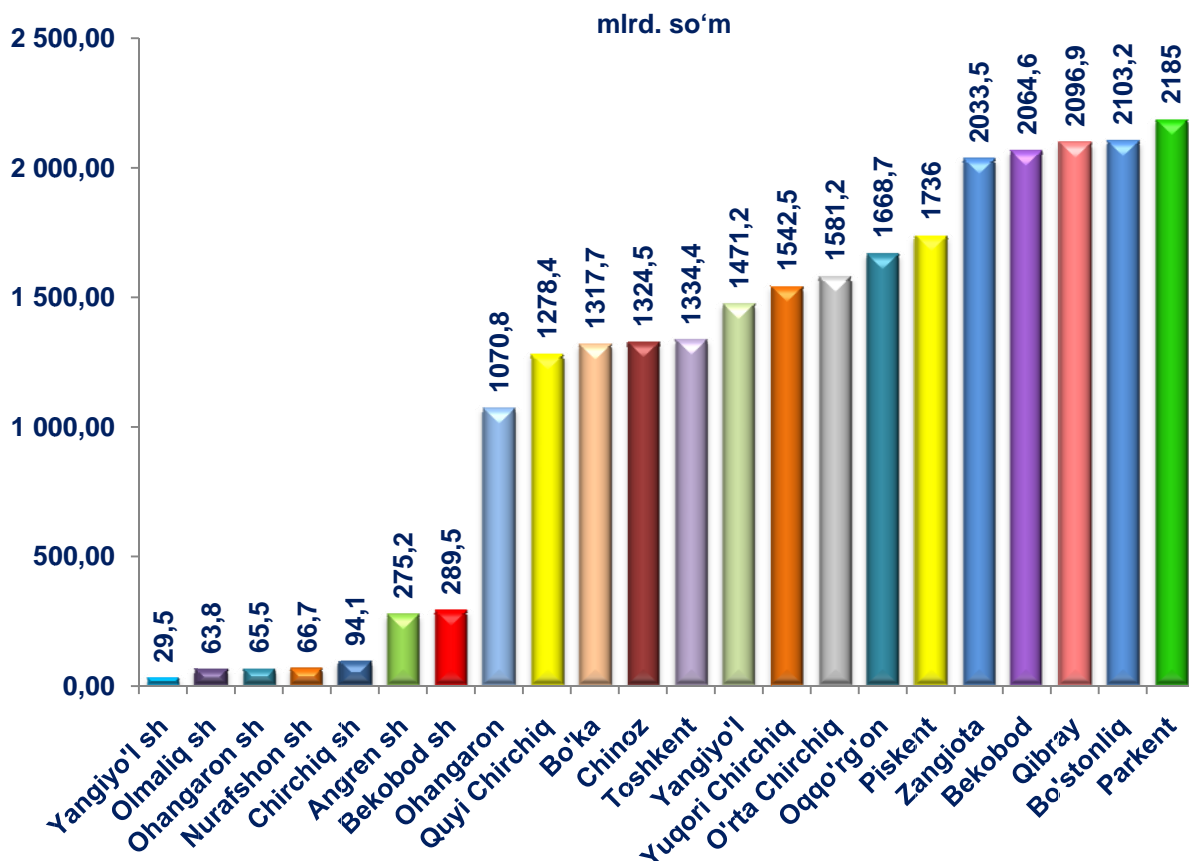
Qishloq, o‘rmon va baliqchilik xo‘jaligi mahsulot (xizmat)lari



- O‘rmon xo‘jaligi
- Baliqchilik xo‘jaligi
- Dehqonchilik va chorvachilik, ovchilik va ushbu sohalarda ko‘rsatilgan xizmatlar
- Dehqonchilik
- Chorvachilik
- Ovchilik va qishloq xo‘jaligi sohasidagi xizmatlar

2020 – yilning yanvar – dekabr yakunlariga ko‘ra, qishloq, o‘rmon va baliqchilik xo‘jaligi mahsulot (xizmat)lar umumiy hajmining 95,6 % – dehqonchilik va chorvachilik, ovchilik va ushbu sohalarda ko‘rsatilgan xizmatlar, 3,9% – o‘rmon xo‘jaligi, 0,5 % – baliqchilik xo‘jaligi hissasiga to‘g‘ri keladi.

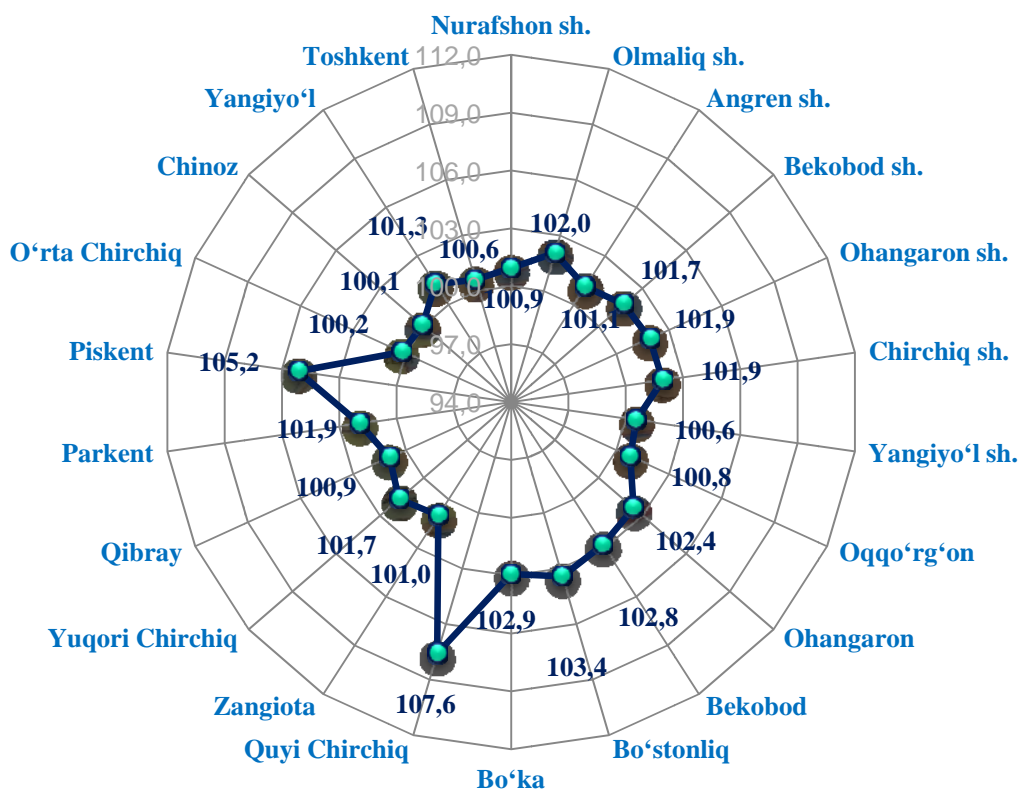
Shahar va tumanlar kesimida qishloq, o‘rmon va baliqchilik xo‘jaligi mahsulot (xizmat)larining hajmi



2020 – yilning yanvar – dekabr oylarida, shahar va tumanlar kesimida qishloq, o‘rmon va baliqchilik xo‘jaligi mahsulot (xizmat)larining eng yuqori hajmi Parkent (2 185,0 mlrd. so‘m), Bo‘stonliq (2 103,2 mlrd. so‘m) va Qibray (2 096,9 mlrd. so‘m) tumanlarida qayd etildi. Aksincha kam hajmga ega hududlarga Yangiyo‘l shahar (29,5 mlrd. so‘m), Olmaliq shahar (63,8 mlrd. so‘m) va Ohangaron shahar (65,5 mlrd. so‘m)larini keltirib o‘tish mumkin.

Yuqori o‘sish sur‘atlari Quyi Chirchiq (107,6 %), Piskent tumani (105,2%), Bo‘stonliq tumani (103,4 %) va Bekobod tumani (102,8 %)da kuzatildi., O‘rta Chirchiq (100,2 %), Chinoz (100,1 %) tumanlarda esa aksincha o‘sish sur‘atlari pastligi kuzatildi.

Hududlar bo'yicha qishloq, o'rmon va baliqchilik xo'jaligi mahsulot (xizmat)larining o'sish sur'ati

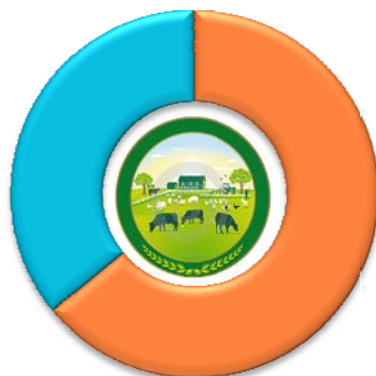


Qishloq xo'jaligi mahsulotlari

2020 – yilning yanvar – dekabr oylarida ishlab chiqarilgan qishloq xo'jaligi mahsulotlari hajmi 24 304,1 mlrd. so'mni yoki 2019 – yilning mos davriga nisbatan 101,7 % ni, shu jumladan, dehqonchilik mahsulotlari – 10 985,5 mlrd. so'mni (101,0 %), chorvachilik mahsulotlari – 13 318,6 mlrd. so'mni (102,2 %) tashkil qildi.

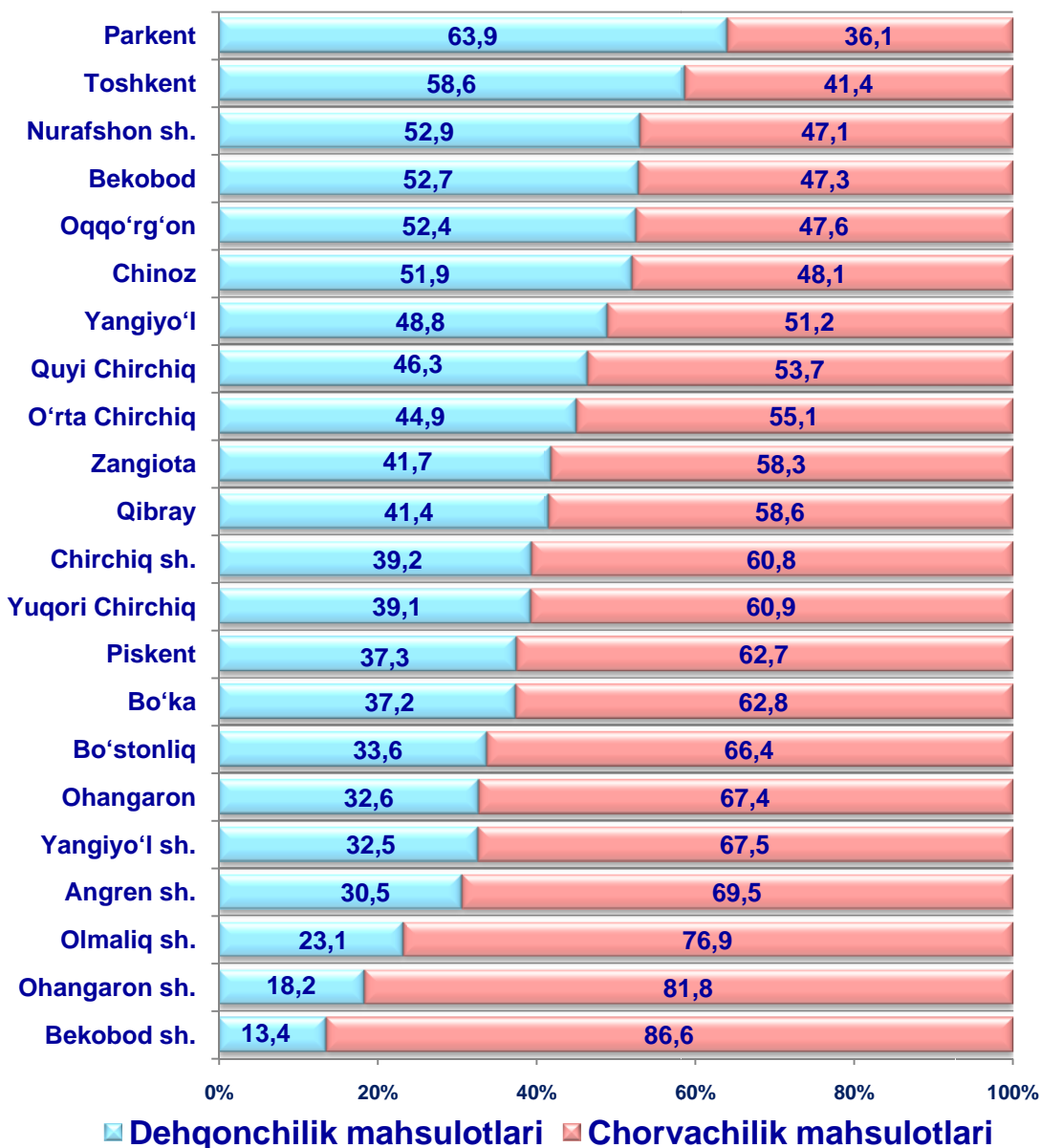
Qishloq xo'jaligi mahsulotlari ishlab chiqarish hajmida dehqonchilik va chorvachilik mahsulotlarining ulushi

45,2 %
Dehqonchilik
mahsulotlari

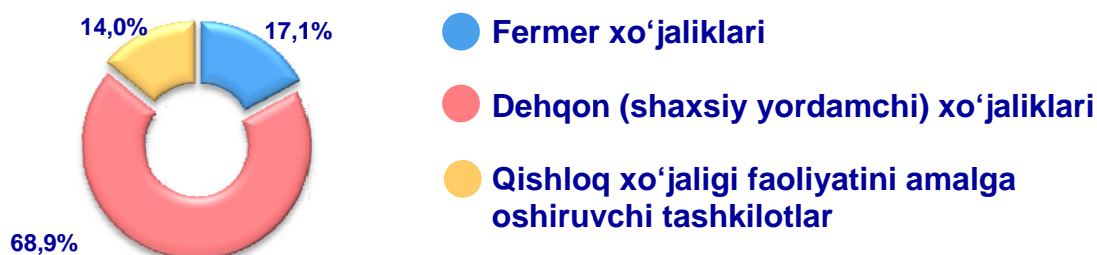


54,8 %
Chorvachilik
mahsulotlari

Ishlab chiqarilgan qishloq xo'jaligi mahsulotlari hajmining hududlar kesimida taqsimlanishi (%)

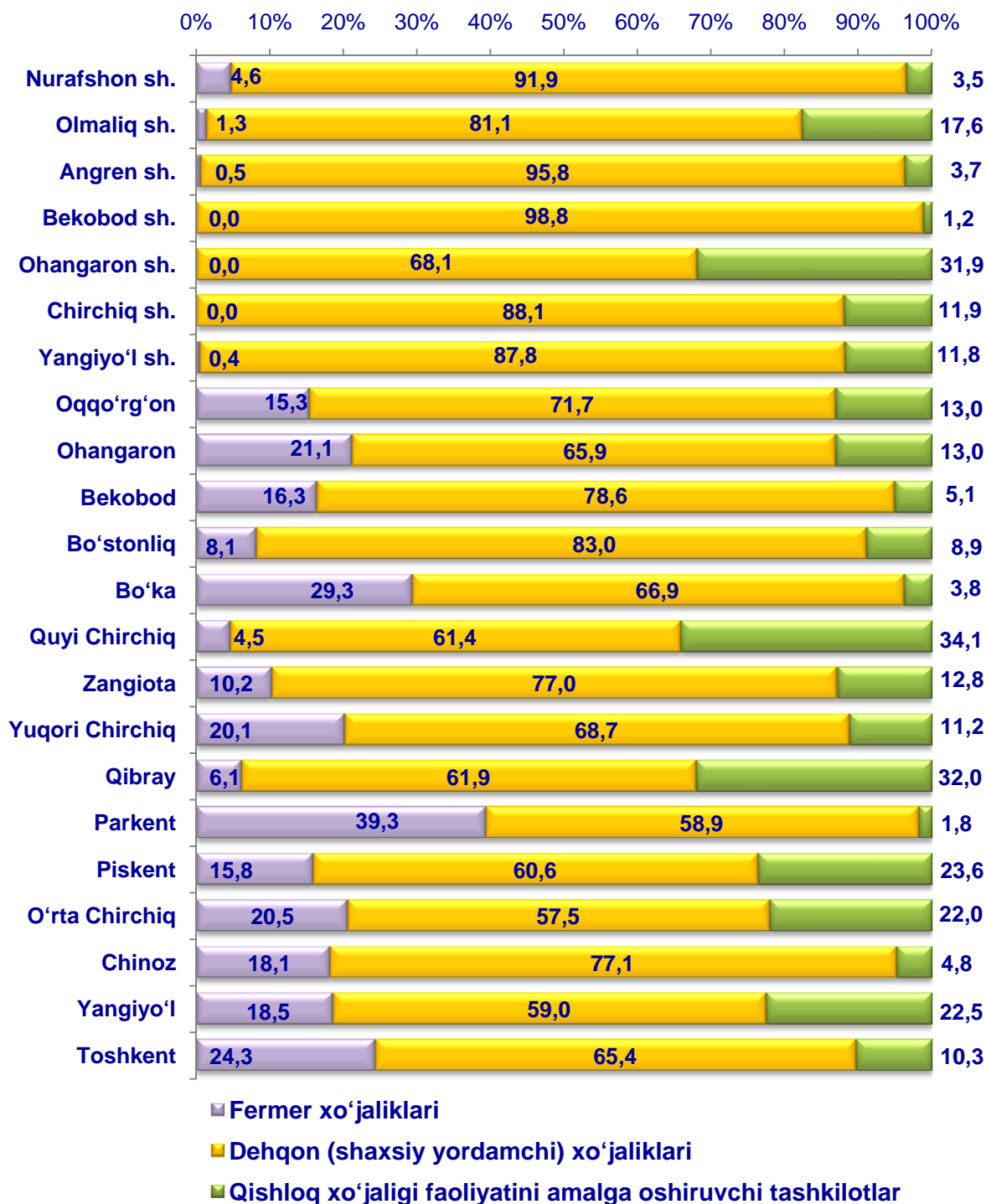


Qishloq xo'jaligi mahsulotlari ishlab chiqarish hajmida dehqonchilik va chorvachilik mahsulotlarining ulushi



Xo'jalik toifalari bo'yicha tahlillar, qishloq xo'jaligi mahsulotlari umumiy hajmining 68,9 % – dehqon (shaxsiy yordamchi) xo'jaliklariga, 17,1 % – fermer xo'jaliklariga, 14,0 % – qishloq xo'jaligi faoliyatini amalga oshiruvchi tashkilotlarga to'g'ri kelishini ko'rsatmoqda.

Ishlab chiqarilgan qishloq xo'jaligi mahsulotlarining hududlar bo'yicha xo'jalik toifalari kesimida taqsimlanishi (%)



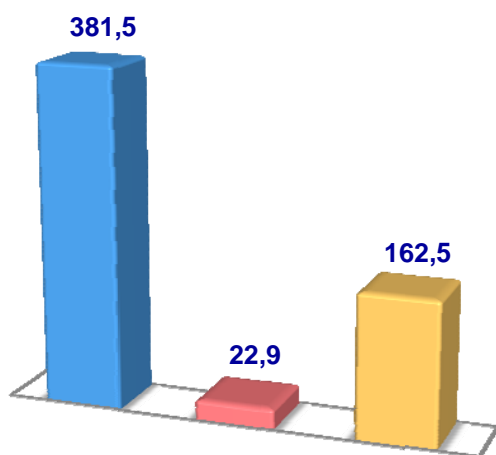
2020 -yilning yanvar – dekabr oylari yakuniga ko'ra ishlab chiqarilgan qishloq xo'jaligi mahsulotlari tarkibidagi fermer xo'jaliklarining ulushi bo'yicha eng yuqori ko'rsatkich Parkent tumanida (39,3 %), dehqon (shaxsiy yordamchi) xo'jaliklarining eng yuqori ulushi Bekobod shahrida (98,8 %), qishloq xo'jaligi faoliyatini amalga oshiruvchi tashkilotlarning eng yuqori ulushi Quy Chirchiq tumanida (34,1 %) qayd etildi.

Dehqonchilik

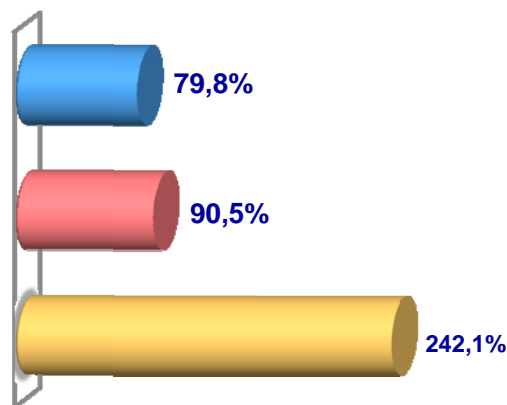
2020 – yilning yanvar – dekabr oylarida ishlab chiqarilgan dehqonchilik mahsulotlarining hajmi 10 985,5 mlrd. soʻmni yoki 2019 – yilning mos davriga nisbatan 101,0 % ni tashkil etdi. Ishlab chiqarilgan qishloq xoʻjaligi mahsulotlarining umumiy hajmida dehqonchilik mahsulotlarining ulushi 45,2 % ni tashkil qildi.

Donli ekinlar

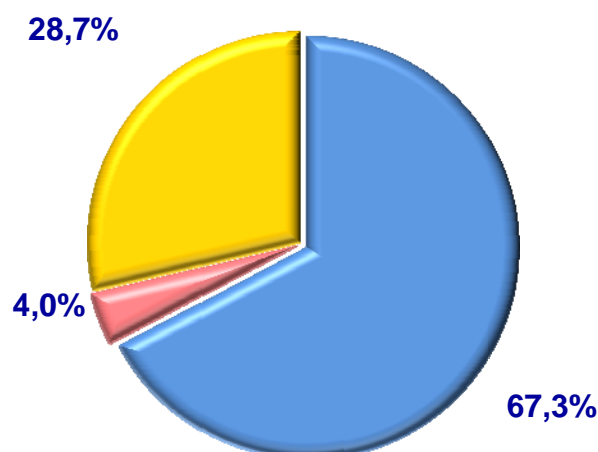
Hajmi, ming t.



O'sish sur'ati



Ishlab chiqarilgan mahsulotning xoʻjalik toifalari boʻyicha taqsimlanishi



● Fermer xoʻjaliklari

● Dehqon (shaxsiy yordamchi) xoʻjaliklari

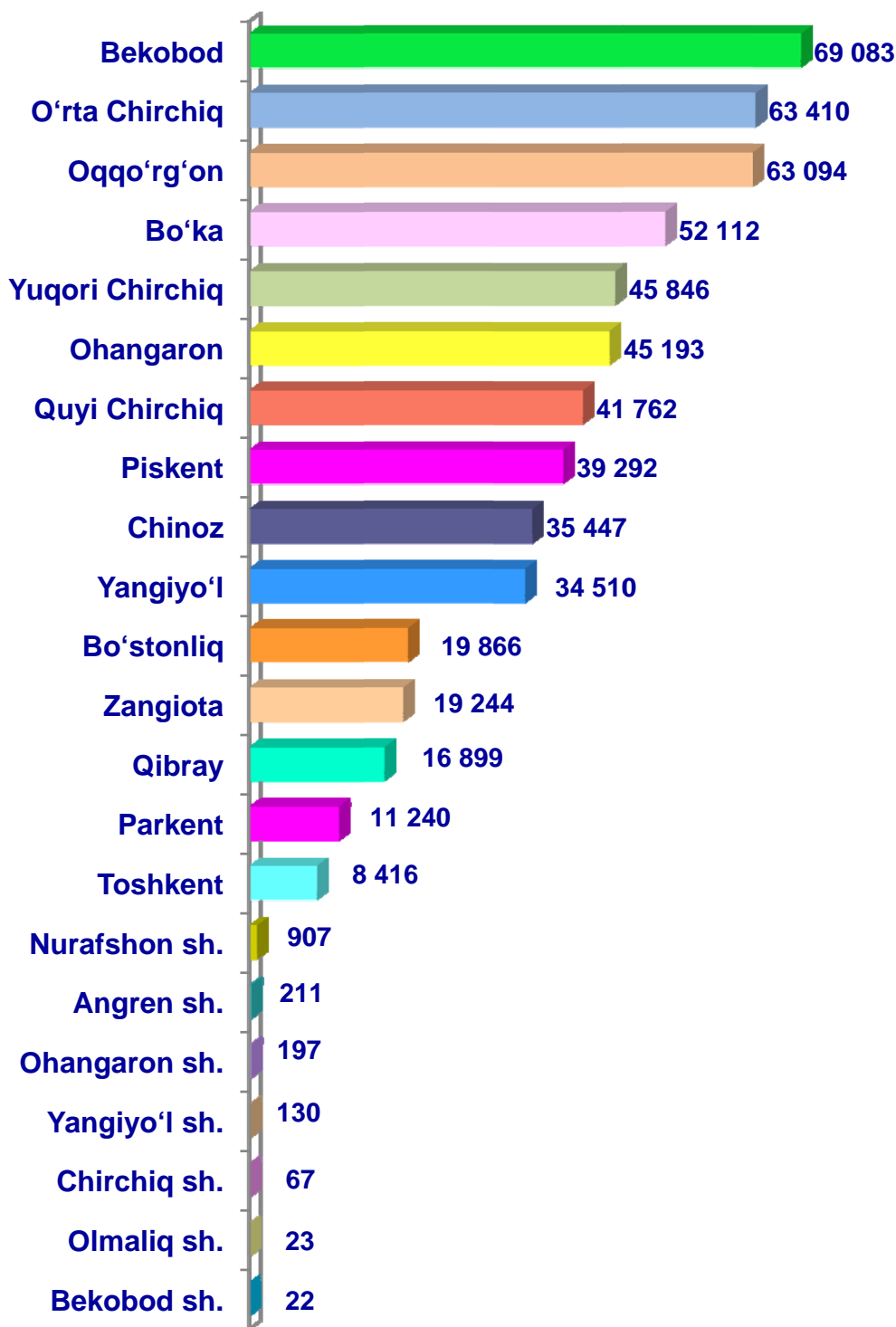
● Qishloq xoʻjaligi faoliyatini amalga oshiruvchi tashkilotlar



2020 – yilning yanvar – dekabr oylarida barcha toifadagi xoʻjaliklar tomonidan 566,9 ming t. don va dukkakli don (2019 – yilning yanvar – dekabrga nisbatan - 0,7 % ga kam) ishlab chiqarildi. Don va dukkakli don ishlab chiqarish koʻrsatkichlarini xoʻjaliklar toifalari boʻyicha tahlil qilinganda, don ishlab chiqarish umumiy hajmidan 67,3 % fermer xoʻjaliklari hissasiga toʻgʻri kelishini koʻrsatmoqda.

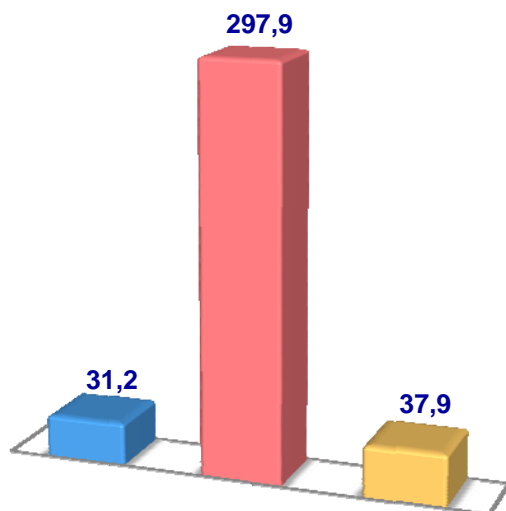


**Toshkent viloyati bo'yicha
donli ekinlar yetishtirish
hajmi, tonna**

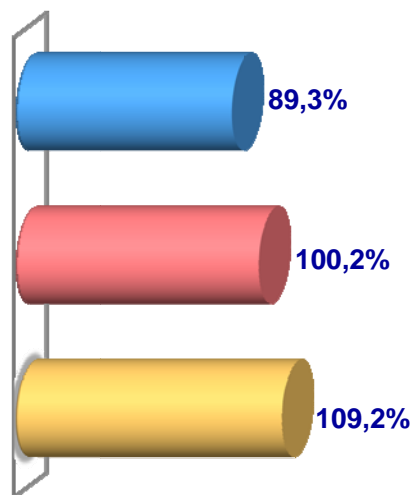


Kartoshka

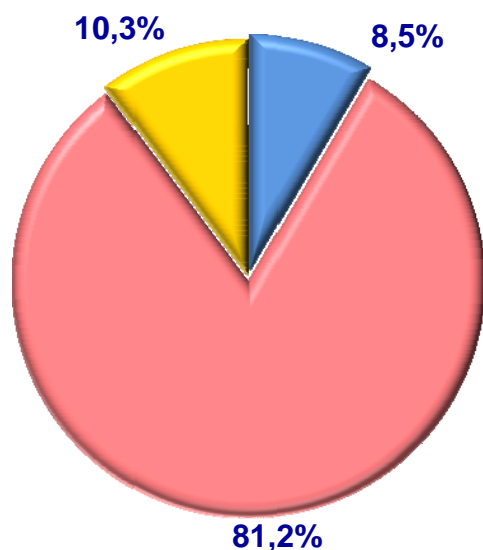
Hajmi, ming t.



O'sish sur'ati



**Ishlab chiqarilgan mahsulotning
xo'jalik toifalari bo'yicha taqsimlanishi**



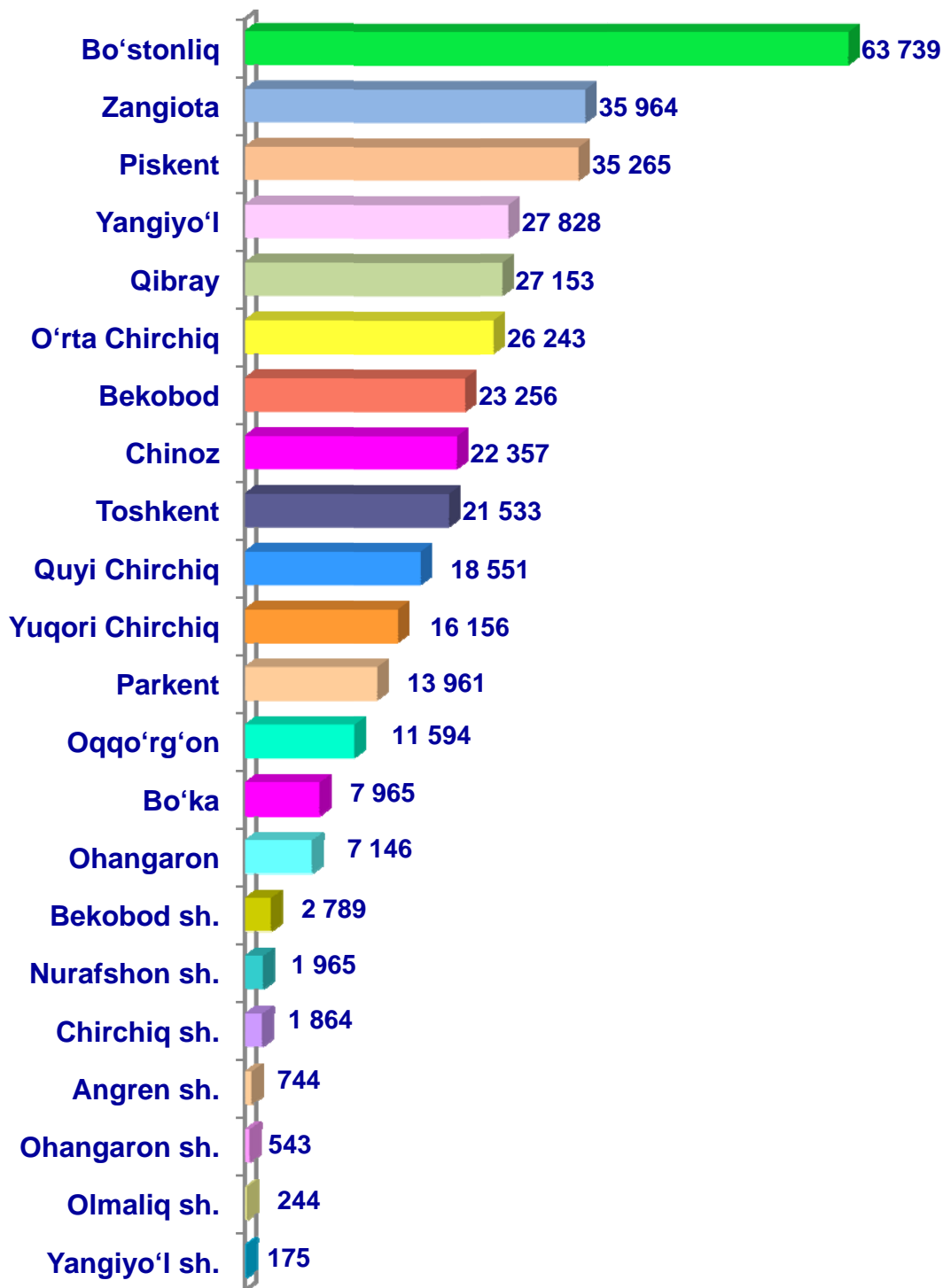
- **Fermer xo'jaliklari**
- **Dehqon (shaxsiy yordamchi) xo'jaliklari**
- **Qishloq xo'jaligi faoliyatini amalga oshiruvchi tashkilotlar**



2020 – yilning yanvar – dekabr oylarida barcha toifadagi xo'jaliklar tomonidan 367,1 ming t. kartoshka (2019 – yilning yanvar – dekabrga nisbatan 0,1 % ga ko'p) ishlab chiqarildi. Kartoshka ishlab chiqarish ko'rsatkichlarini xo'jaliklar toifalari bo'yicha tahlil qilinganda, kartoshka ishlab chiqarish umumiy hajmidan 81,2 % dehqon (shaxsiy yordamchi) xo'jaliklari hissasiga to'g'ri kelishini ko'rsatmoqda.

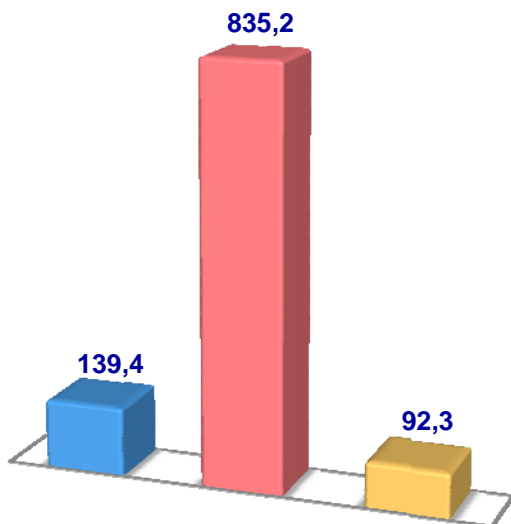


Toshkent viloyati bo'yicha
kartoshka yetishtirish
hajmi, tonna

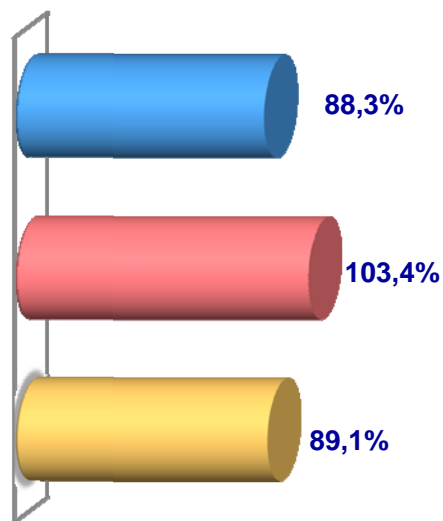


Sabzavotlar

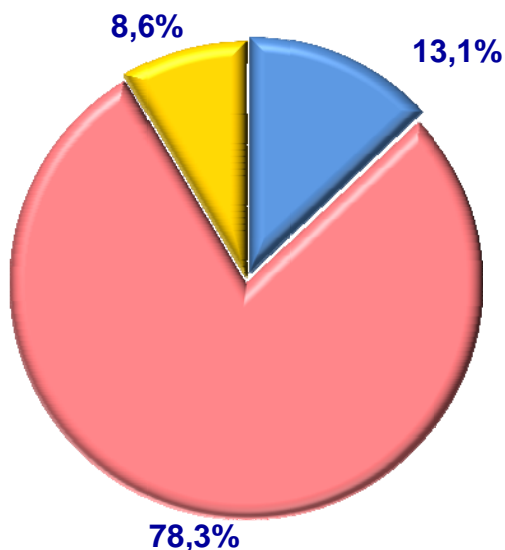
Hajmi, ming t.



O'sish sur'ati



**Ishlab chiqarilgan mahsulotning
xo'jalik toifalari bo'yicha taqsimlanishi**



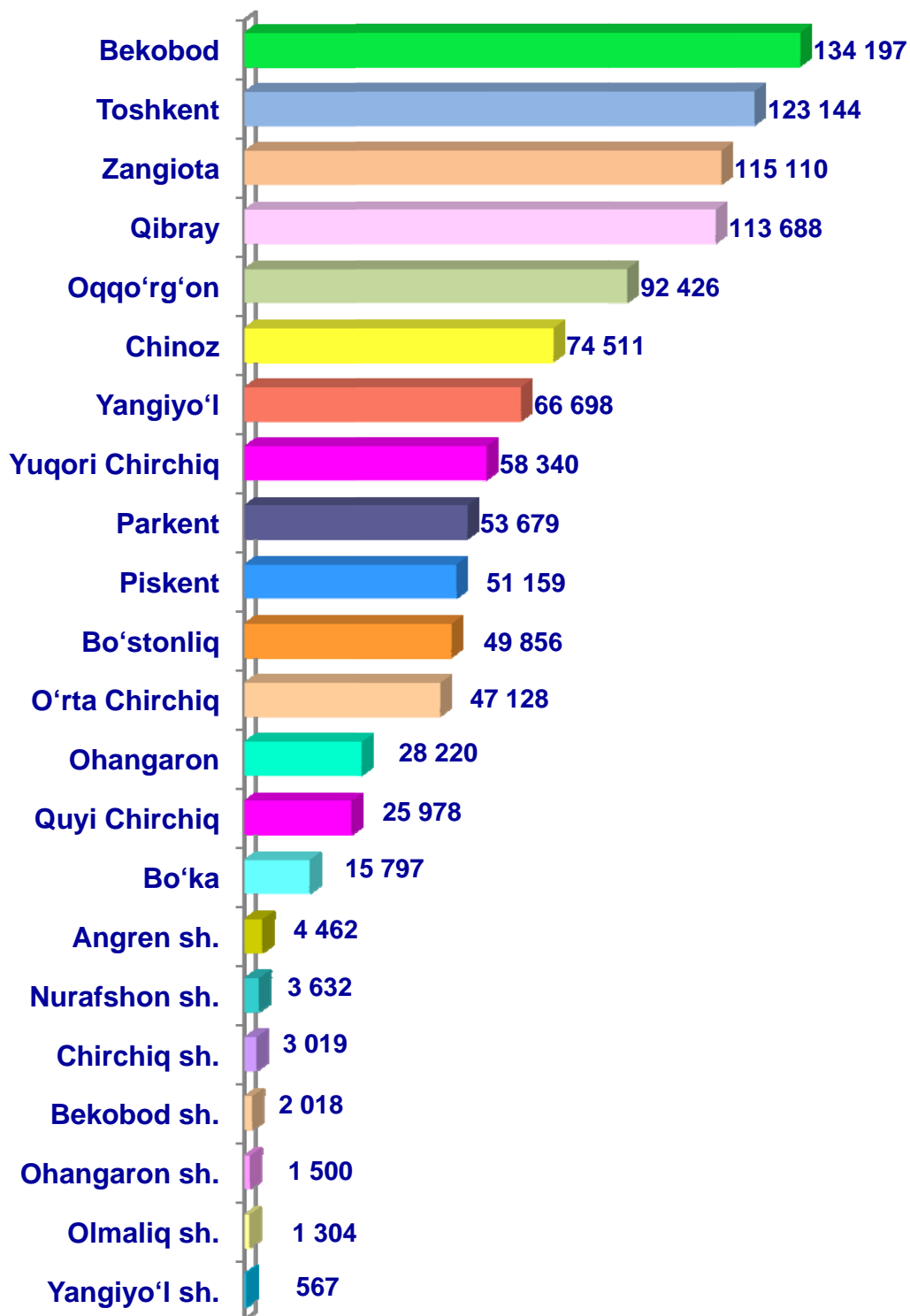
- **Fermer xo'jaliklari**
- **Dehqon (shaxsiy yordamchi) xo'jaliklari**
- **Qishloq xo'jaligi faoliyatini amalga oshiruvchi tashkilotlar**



2020 – yilning yanvar – dekabr oylarida barcha toifadagi xo'jaliklar tomonidan 835,2 ming t. sabzavotlar (2019 – yilning yanvar – dekabrga nisbatan 0,1 % ga ko'p) ishlab chiqarildi. Sabzavot ishlab chiqarish ko'rsatkichlarini xo'jaliklar toifalari bo'yicha tahlil qilinganda, sabzavot ishlab chiqarish umumiy hajmidan 78,3 % dehqon (shaxsiy yordamchi) xo'jaliklari hissasiga to'g'ri kelishini ko'rsatmoqda.

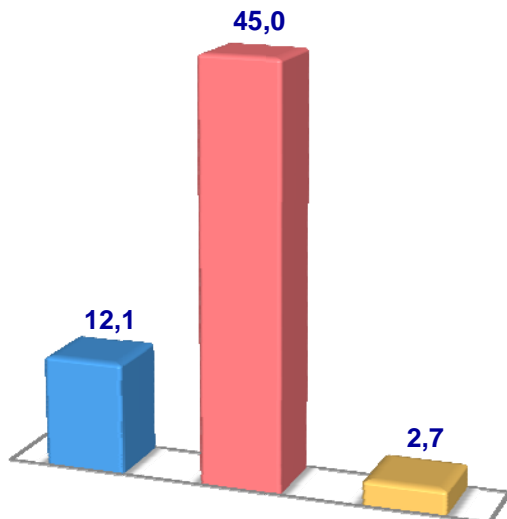


Toshkent viloyati bo'yicha
sabzavotlar yetishtirish
hajmi, tonna

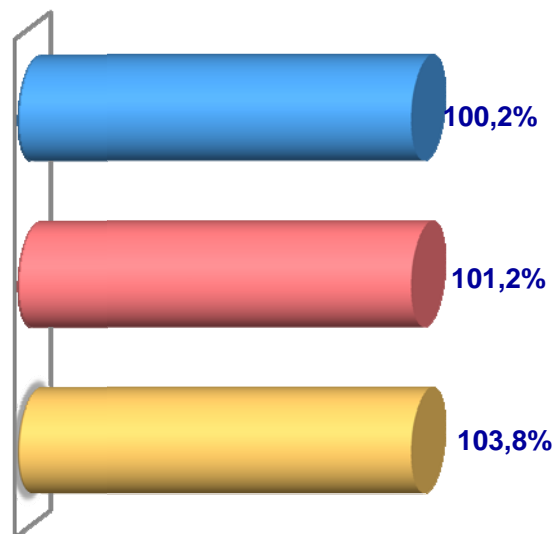


Poliz ekinlari

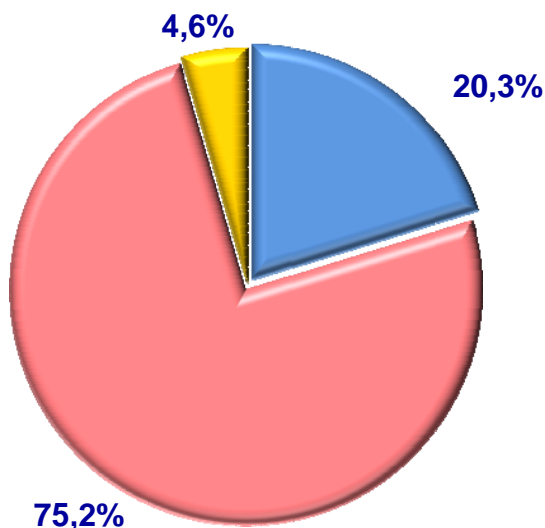
Hajmi, ming t.



O'sish sur'ati



Ishlab chiqarilgan mahsulotning
xo'jalik toifalari bo'yicha taqsimlanishi



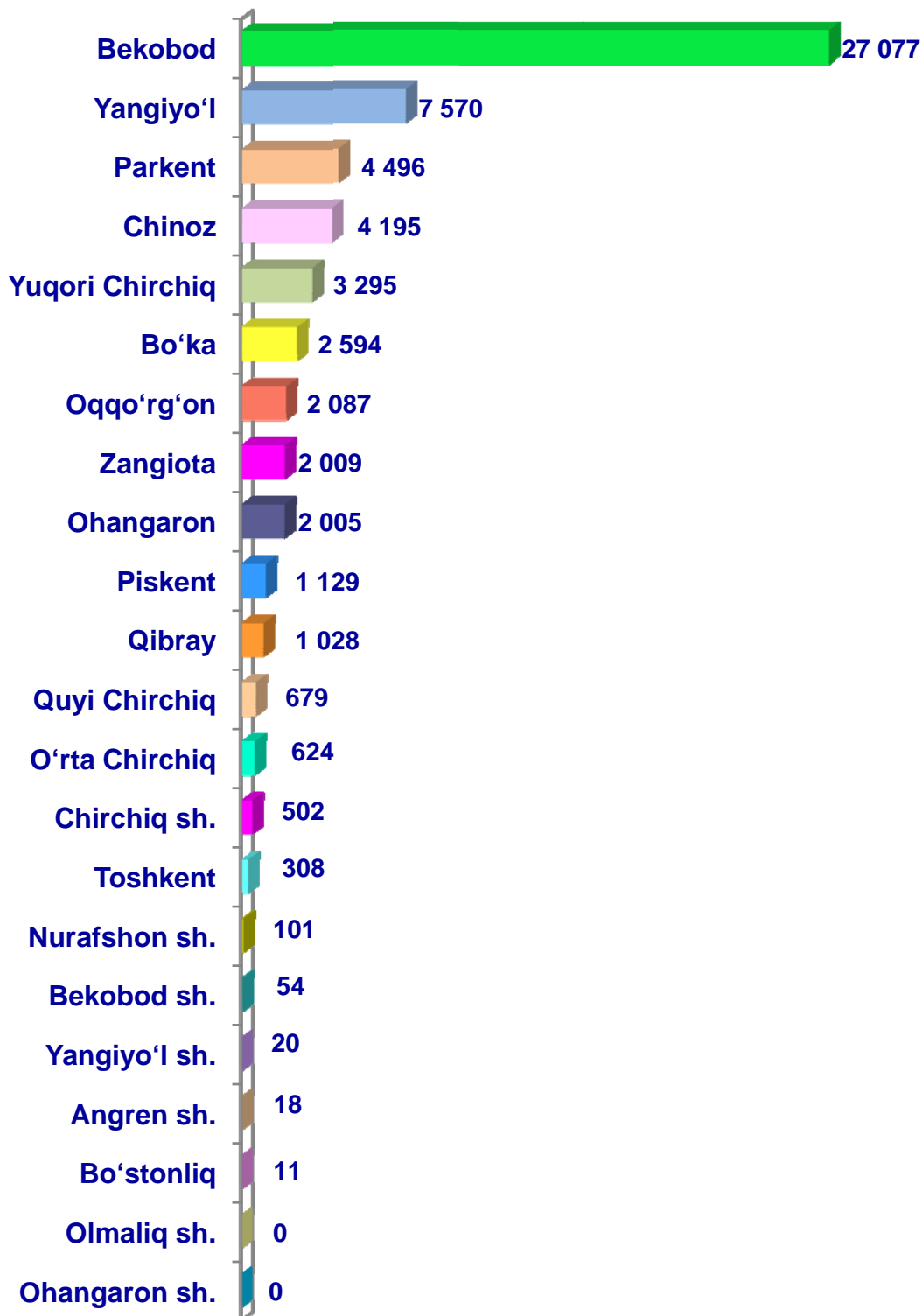
- Fermer xo'jaliklari
- Dehqon (shaxsiy yordamchi) xo'jaliklari
- Qishloq xo'jaligi faoliyatini amalga oshiruvchi tashkilotlar



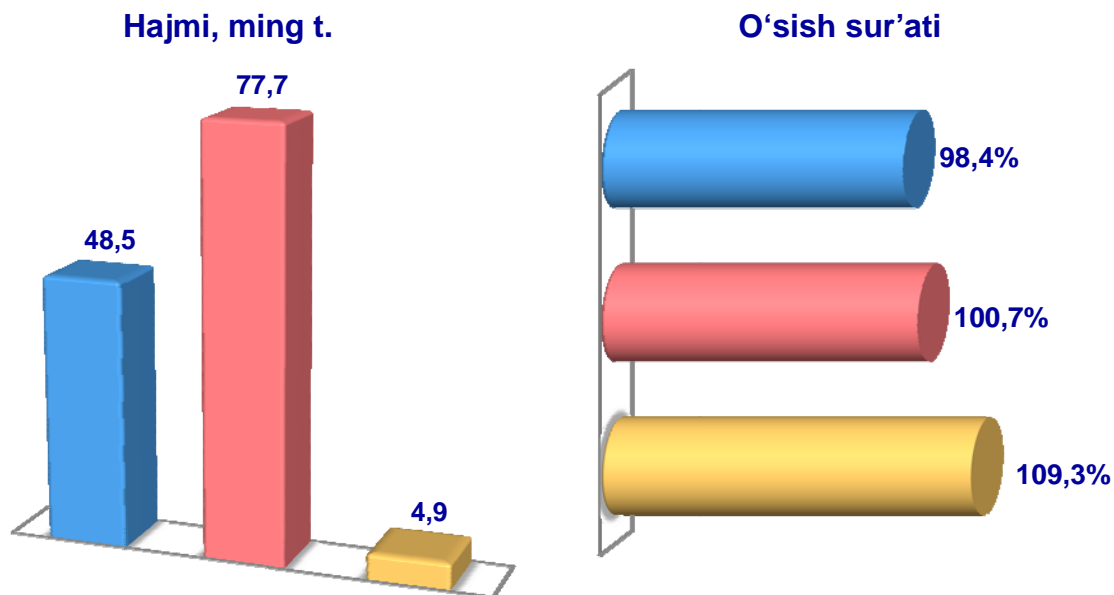
2020 – yilning yanvar – dekabr oylarida barcha toifadagi xo'jaliklar tomonidan 59,8 ming t. poliz (2019 – yilning yanvar – dekabrga nisbatan 1,4 % ga ko'p) ishlab chiqarildi. Poliz ishlab chiqarish ko'rsatkichlarini xo'jaliklar toifalari bo'yicha tahlil qilinganda, poliz ishlab chiqarish umumiy hajmidan 75,2 % dehqon (shaxsiy yordamchi) xo'jaliklari hissasiga to'g'ri kelishini ko'rsatmoqda.



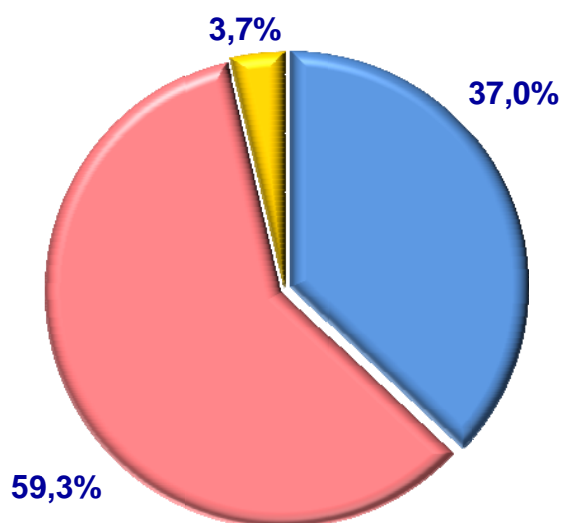
Toshkent viloyati bo'yicha
poliz ekinlari yetishtirish
hajmi, tonna



Meva va rezavorlar



**Ishlab chiqarilgan mahsulotning
xo'jalik toifalari bo'yicha taqsimlanishi**



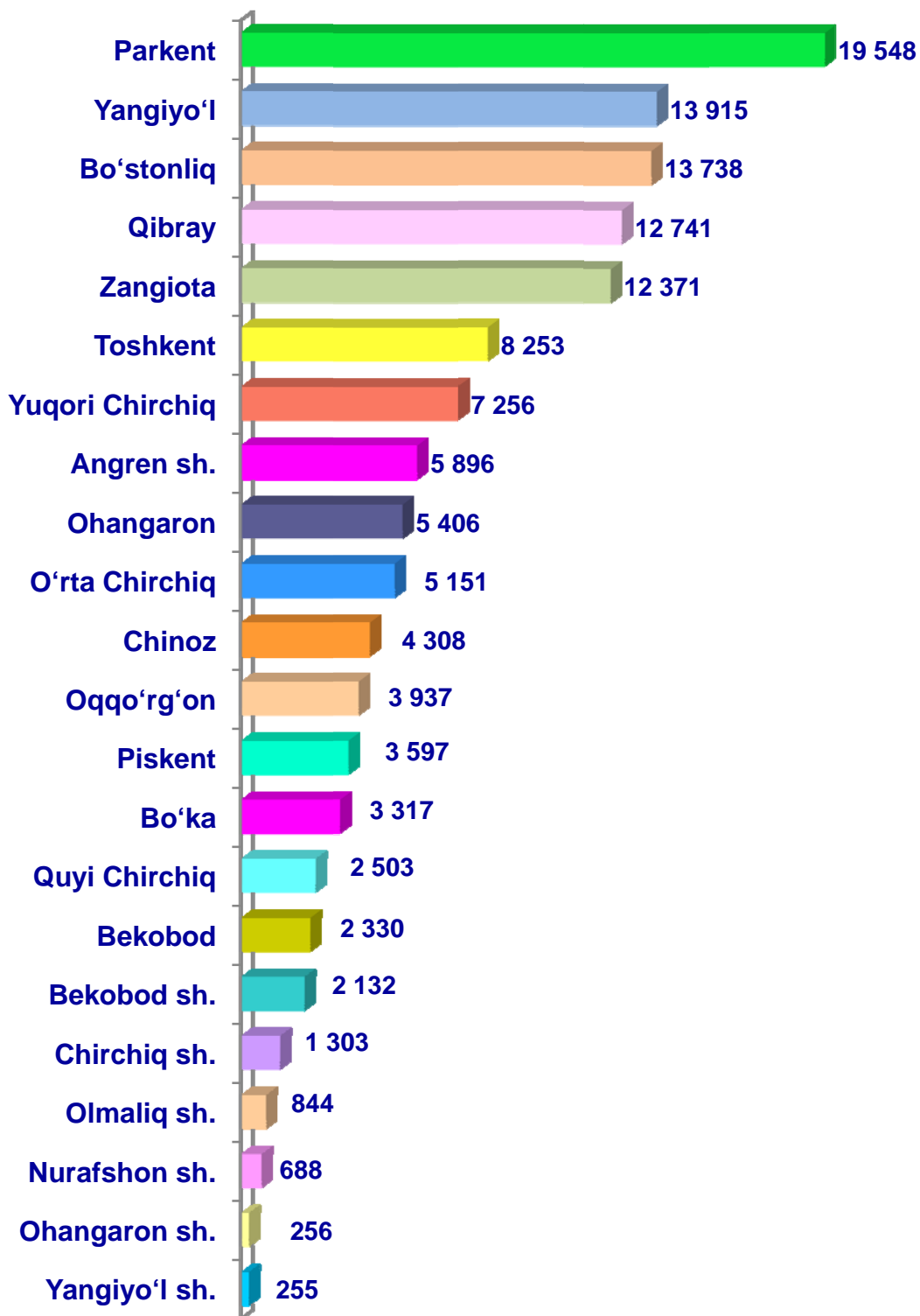
- **Fermer xo'jaliklari**
- **Dehqon (shaxsiy yordamchi) xo'jaliklari**
- **Qishloq xo'jaligi faoliyatini amalga oshiruvchi tashkilotlar**



2020 – yilning yanvar – dekabr oylarida barcha toifadagi xo'jaliklar tomonidan 131,0 ming t. meva va rezavorlar (2019 – yilning yanvar – dekabrga nisbatan 0,1 % ga ko'p) ishlab chiqarildi. Meva va rezavorlar ishlab chiqarish ko'rsatkichlarini xo'jaliklar toifalari bo'yicha tahlil qilinganda, meva va rezavorlar ishlab chiqarish umumiy hajmidan 59,3 % dehqon (shaxsiy yordamchi) xo'jaliklari hissasiga to'g'ri kelishini ko'rsatmoqda.

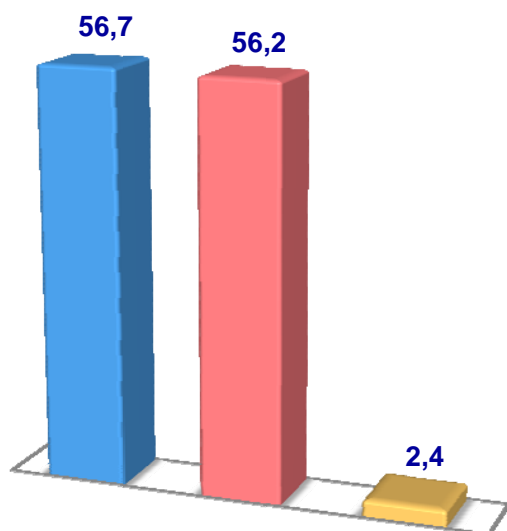


**Toshkent viloyati bo'yicha
meva va rezavorlar yetishtirish
hajmi, tonna**

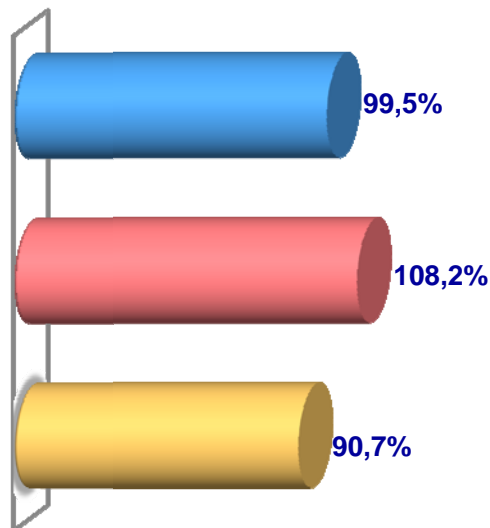


Uzum

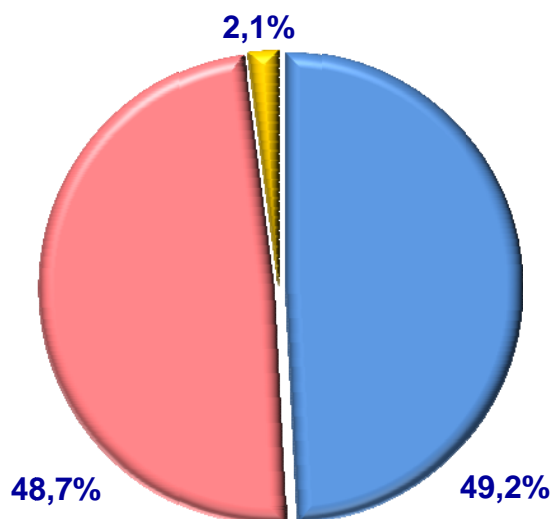
Hajmi, ming t.



O'sish sur'ati



Ishlab chiqarilgan mahsulotning
xo'jalik toifalari bo'yicha taqsimlanishi



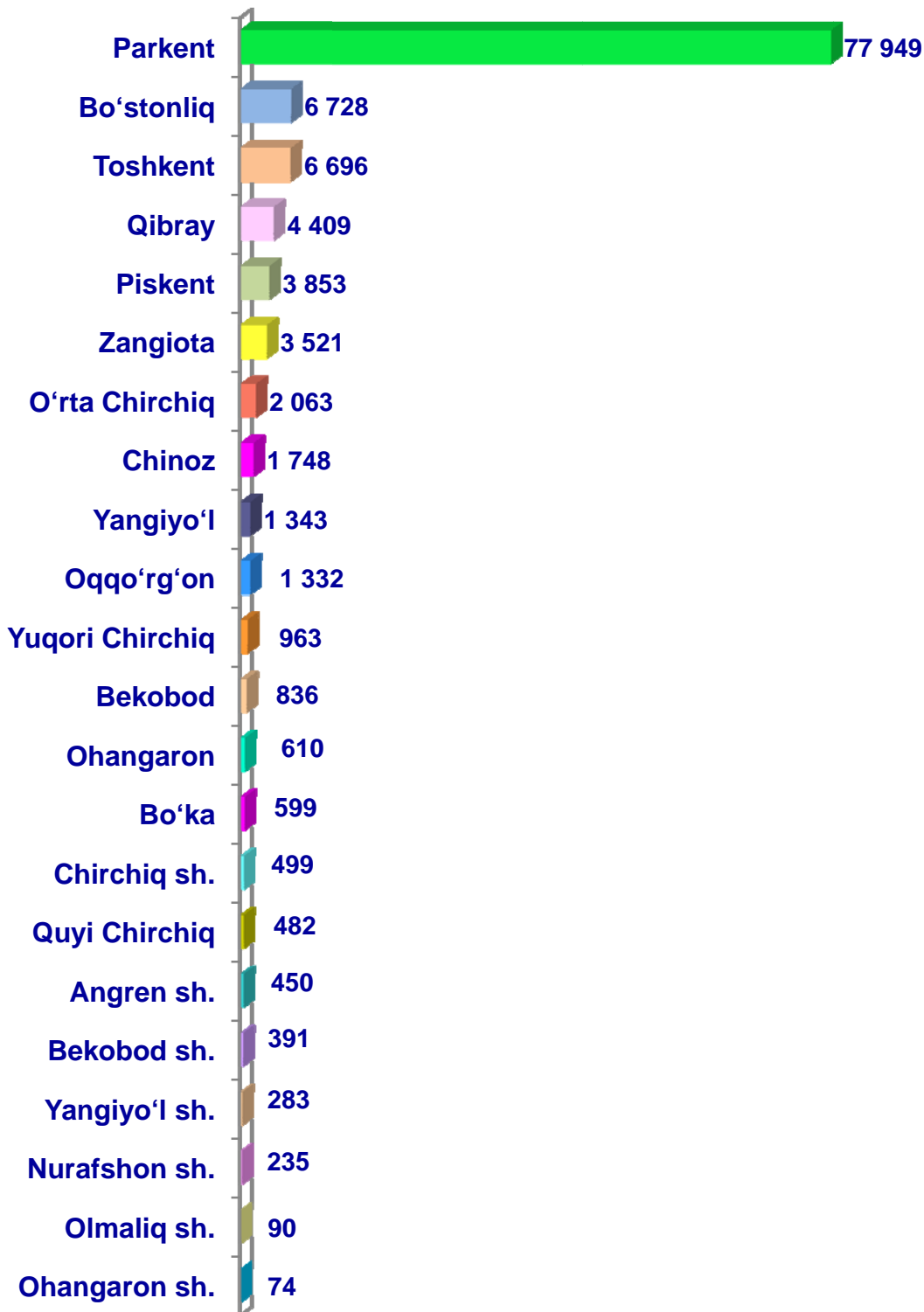
- Fermer xo'jaliklari
- Dehqon (shaxsiy yordamchi) xo'jaliklari
- Qishloq xo'jaligi faoliyatini amalga oshiruvchi tashkilotlar



2020 – yilning yanvar – dekabr oylarida barcha toifadagi xo'jaliklar tomonidan 115,4 ming t. uzum (2019 – yilning yanvar – dekabrga nisbatan 3,6 % ga ko'p) ishlab chiqarildi. Uzum ishlab chiqarish ko'rsatkichlarini xo'jaliklar toifalari bo'yicha tahlil qilinganda, uzum ishlab chiqarish umumiy hajmidan 49,2 % fermer xo'jaliklari hissasiga to'g'ri kelishini ko'rsatmoqda.



Toshkent viloyati bo'yicha
uzum yetishtirish
hajmi, tonna

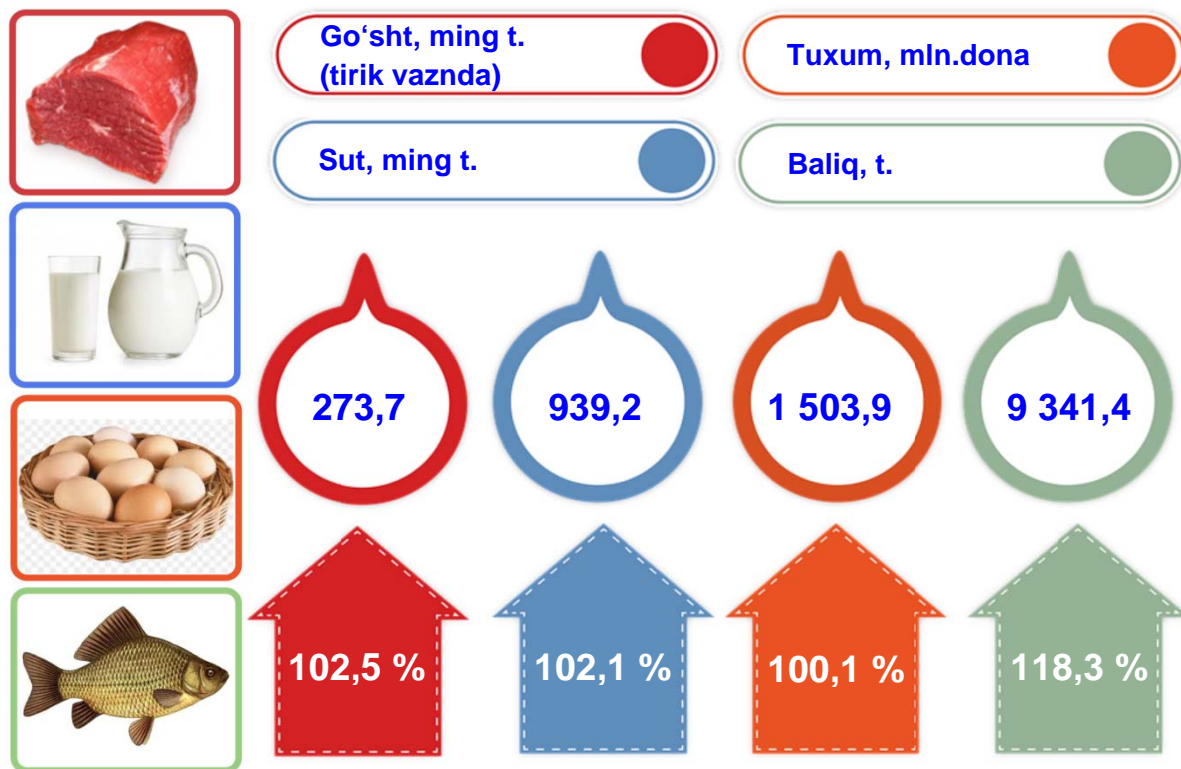


Chorvachilik



2020 – yilning yanvar – dekabr oylarida chorvachilik mahsulotlarini ishlab chiqarish hajmi 13 318,6 mlrd. soʻmni yoki 2019 – yilning mos davriga nisbatan 102,2 % ni tashkil qildi. Ishlab chiqarilgan qishloq xoʻjaligi mahsulotlarining umumiy hajmida chorvachilik mahsulotlarining ulushi 54,8 % ni tashkil etdi.

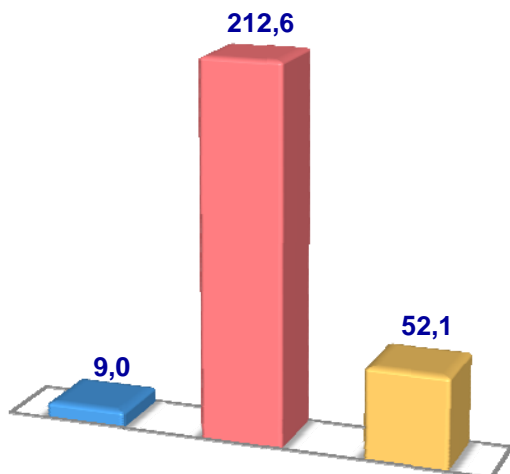
Chorvachilik sohasining ichki imkoniyatlarini oshirish boʻyicha chora-tadbirlarning izchil amalga oshirilib borilayotganligi, shuningdek, ularga davlat tomonidan tizimli yordam koʻrsatilib kelinayotganligi chorva mollari bosh sonining koʻpayishiga, ichki isteʼmol bozorlarini chorvachilik mahsulotlari bilan toʻldirishga imkon yaratdi.



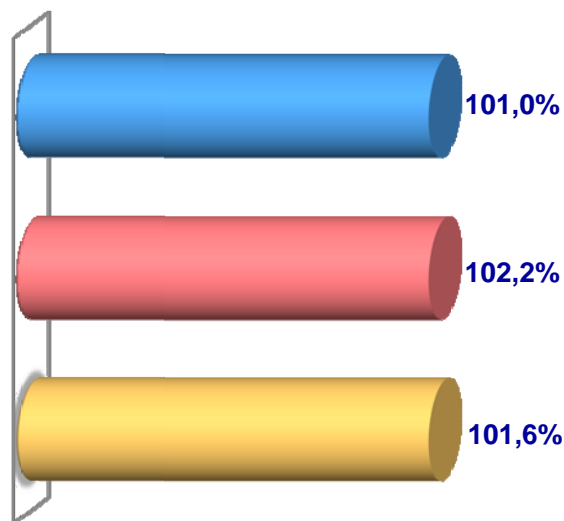
2020 – yilning yanvar – dekabr oylarida barcha toifadagi xoʻjaliklar tomonidan tirik vaznda 273,7 ming t. goʻsht (2019 – yilning yanvar – dekabrga nisbatan 2,3 % ga koʻp), 939,2 ming t. sut (2,1 % ga koʻp), 1 503,9 mln. dona tuxum (0,1 % ga koʻp), ishlab chiqarildi va 9 341,4 t. baliq (18,3 % ga koʻp) ovlandi.

Go'sht (tirik vaznda)

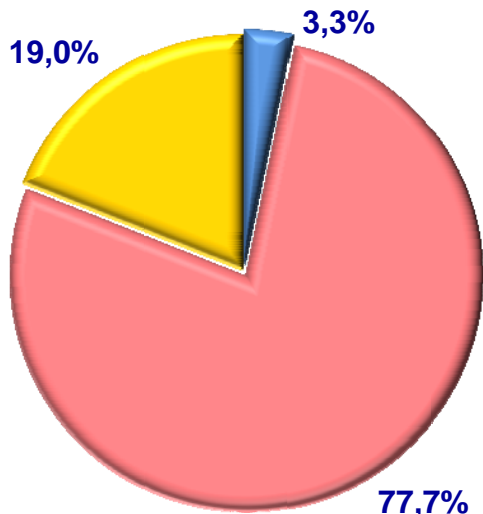
Hajmi, ming t.



O'sish sur'ati



Ishlab chiqarilgan mahsulotning xo'jalik toifalari bo'yicha taqsimlanishi



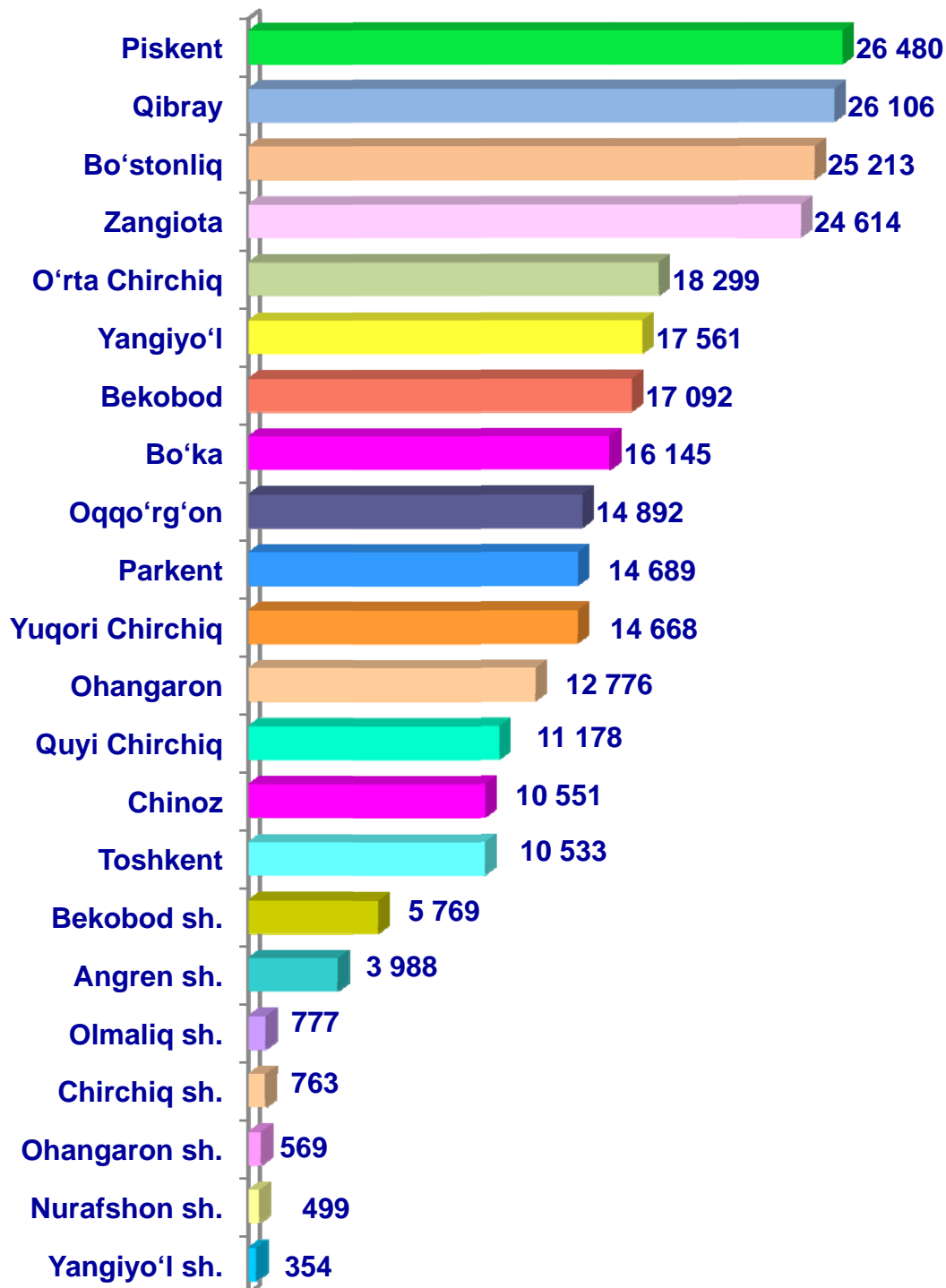
- Fermer xo'jaliklari
- Dehqon (shaxsiy yordamchi) xo'jaliklari
- Qishloq xo'jaligi faoliyatini amalga oshiruvchi tashkilotlar



2020 – yilning yanvar – dekabr oylarida barcha toifadagi xo'jaliklar tomonidan tirik vaznda 273,7 ming t. go'sht (2019 – yilning yanvar – dekabrga nisbatan 2,5 % ga ko'p) ishlab chiqarildi. Go'sht ishlab chiqarish ko'rsatkichlari xo'jaliklar toifalari bo'yicha tahlil etilganda, go'sht ishlab chiqarish umumiy hajmidan 77,7 % dehqon (shaxsiy yordamchi) xo'jaliklari hissasiga to'g'ri kelganini qayd etish zarur.

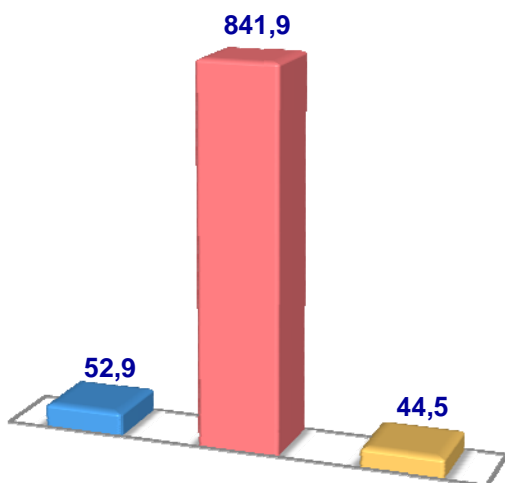


Toshkent viloyati bo'yicha
go'sht (tirik vaznda)
yetishtirish hajmi, tonna

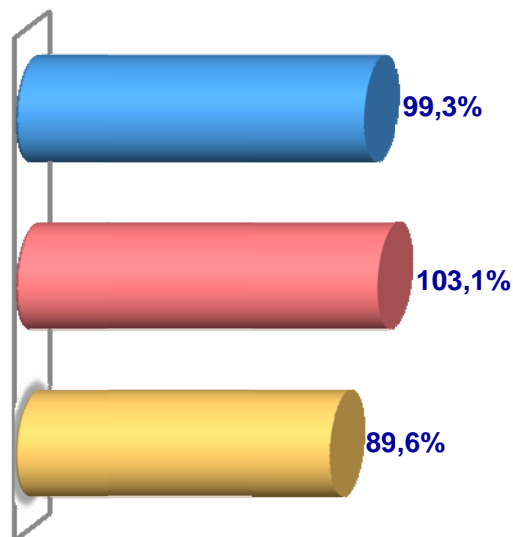


Sut

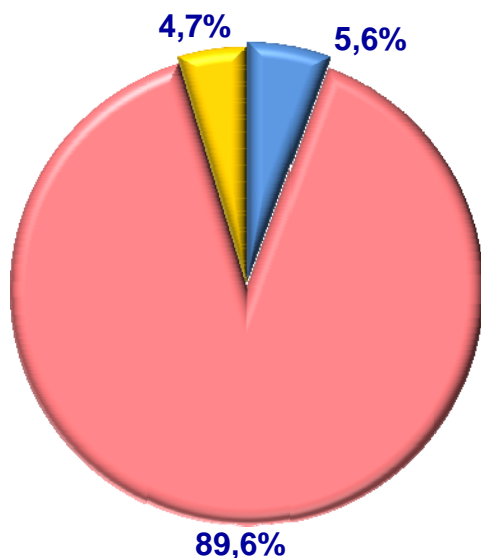
Hajmi, ming t.



O'sish sur'ati



Ishlab chiqarilgan
mahsulotning xo'jalik toifalari
bo'yicha taqsimlanishi



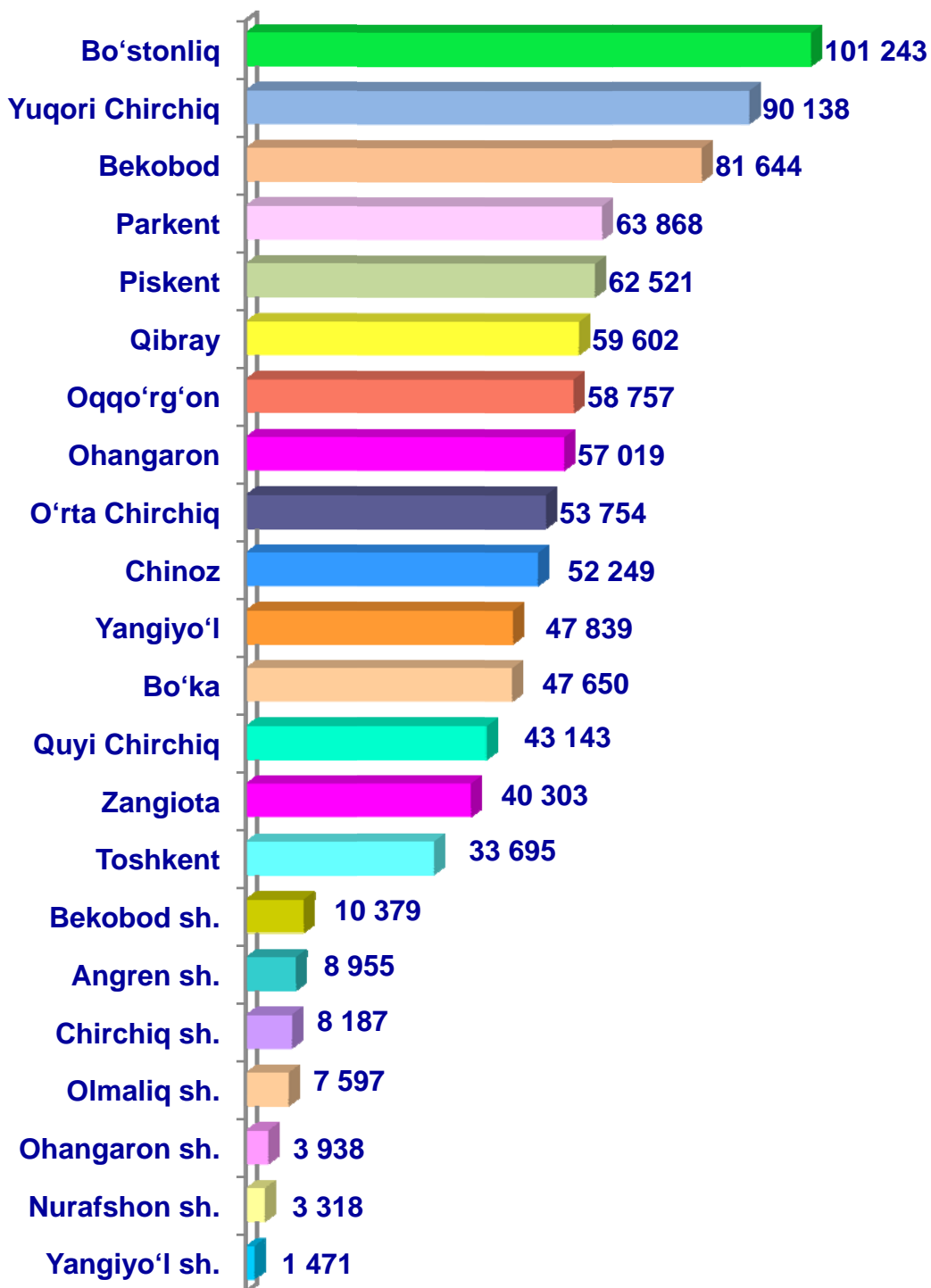
- Fermer xo'jaliklari
- Dehqon (shaxsiy yordamchi) xo'jaliklari
- Qishloq xo'jaligi faoliyatini amalga oshiruvchi tashkilotlar



2020 – yilning yanvar – dekabr oylarida barcha toifadagi xo'jaliklar tomonidan 939,2 ming t. sut (2019 – yilning yanvar – dekabr nisbatan 2,1 % ga ko'p) ishlab chiqarildi. Sut ishlab chiqarish ko'rsatkichlarini xo'jalik toifalari bo'yicha tahlil qilinganda, sut ishlab chiqarish umumiy hajmidan 89,6 % dehqon (shaxsiy yordamchi) xo'jaliklari hissasiga to'g'ri kelishini ko'rsatmoqda.

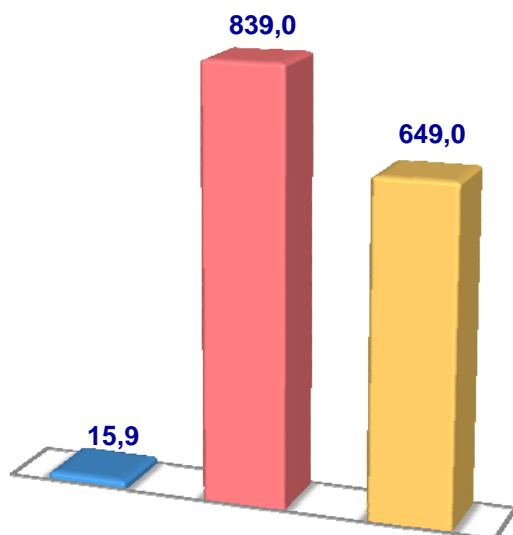


Toshkent viloyati bo'yicha ishlab chiqarilgan sut hajmi, tonna

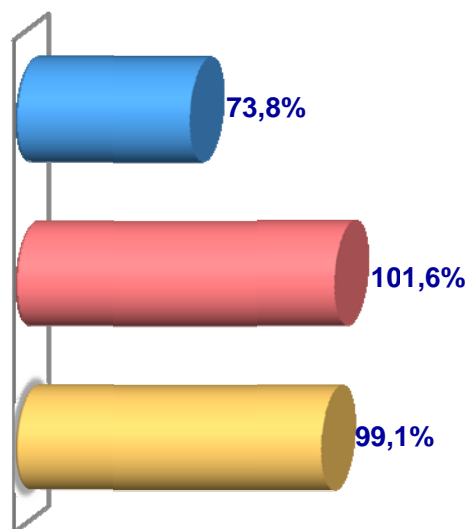


Tuxum

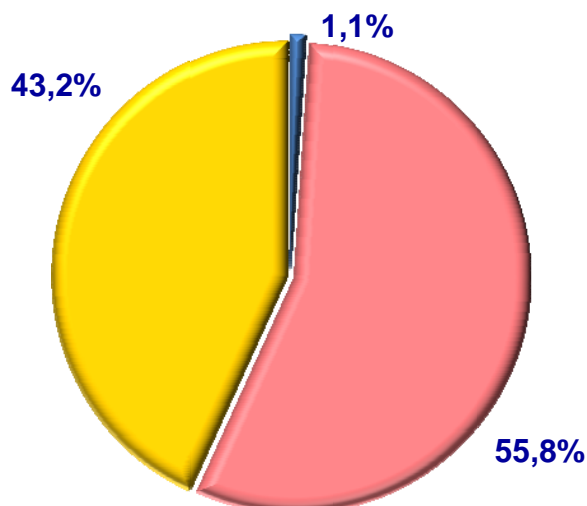
Hajmi, mln. dona



O'sish sur'ati



Ishlab chiqarilgan
mahsulotning xo'jalik toifalari
bo'yicha taqsimlanishi



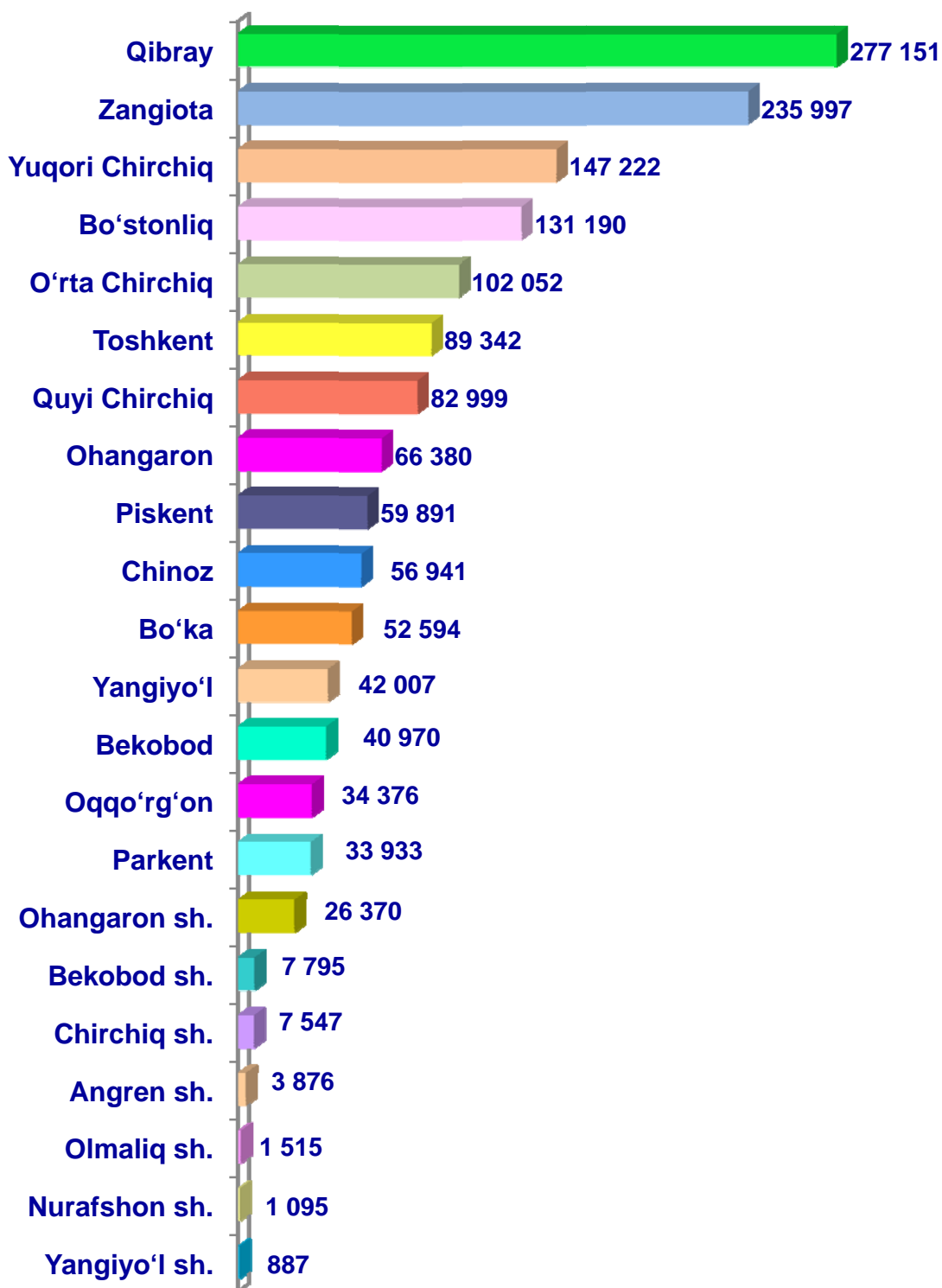
- Fermer xo'jaliklari
- Dehqon (shaxsiy yordamchi) xo'jaliklari
- Qishloq xo'jaligi faoliyatini amalga oshiruvchi tashkilotlar



2020 – yilning yanvar – dekabr oylarida barcha toifadagi xo'jaliklar tomonidan 1 503,8 mln. dona tuxum (2019 – yilning yanvar – dekabrga nisbatan 0,1% ga ko'p) ishlab chiqarildi. Tuxum ishlab chiqarish ko'rsatkichlari xo'jalik toifalari bo'yicha tahlil etilganda, tuxum ishlab chiqarish umumiy hajmidan 55,8 % dehqon (shaxsiy yordamchi) xo'jaliklari hissasiga to'g'ri keldi.

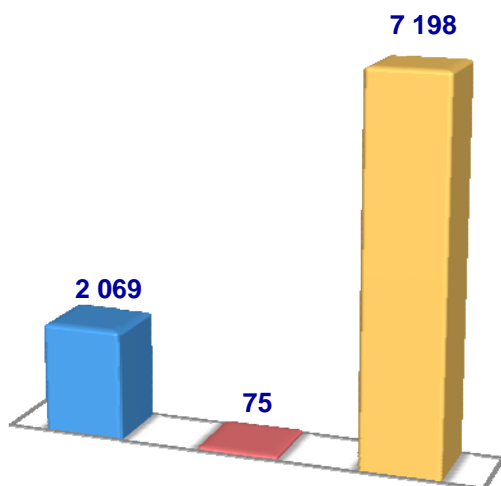


**Toshkent viloyati bo'yicha
olingan **tuxum**
hajmi, ming dona**

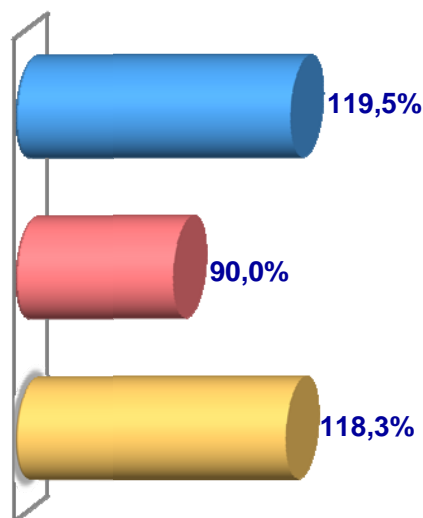


Baliq

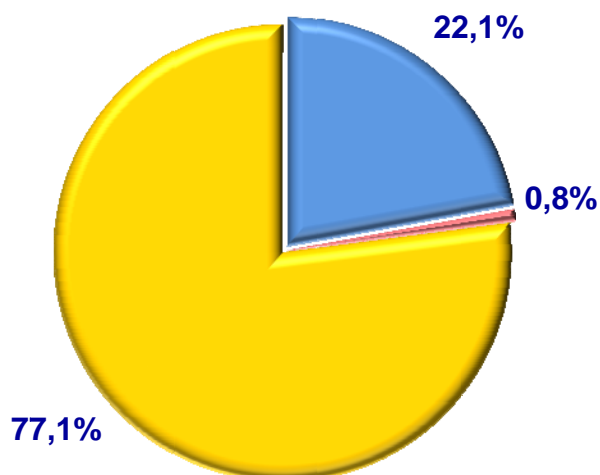
Hajmi, t.



O'sish sur'ati



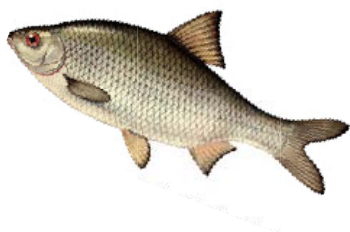
Ishlab chiqarilgan
mahsulotning xo'jalik toifalari
bo'yicha taqsimlanishi



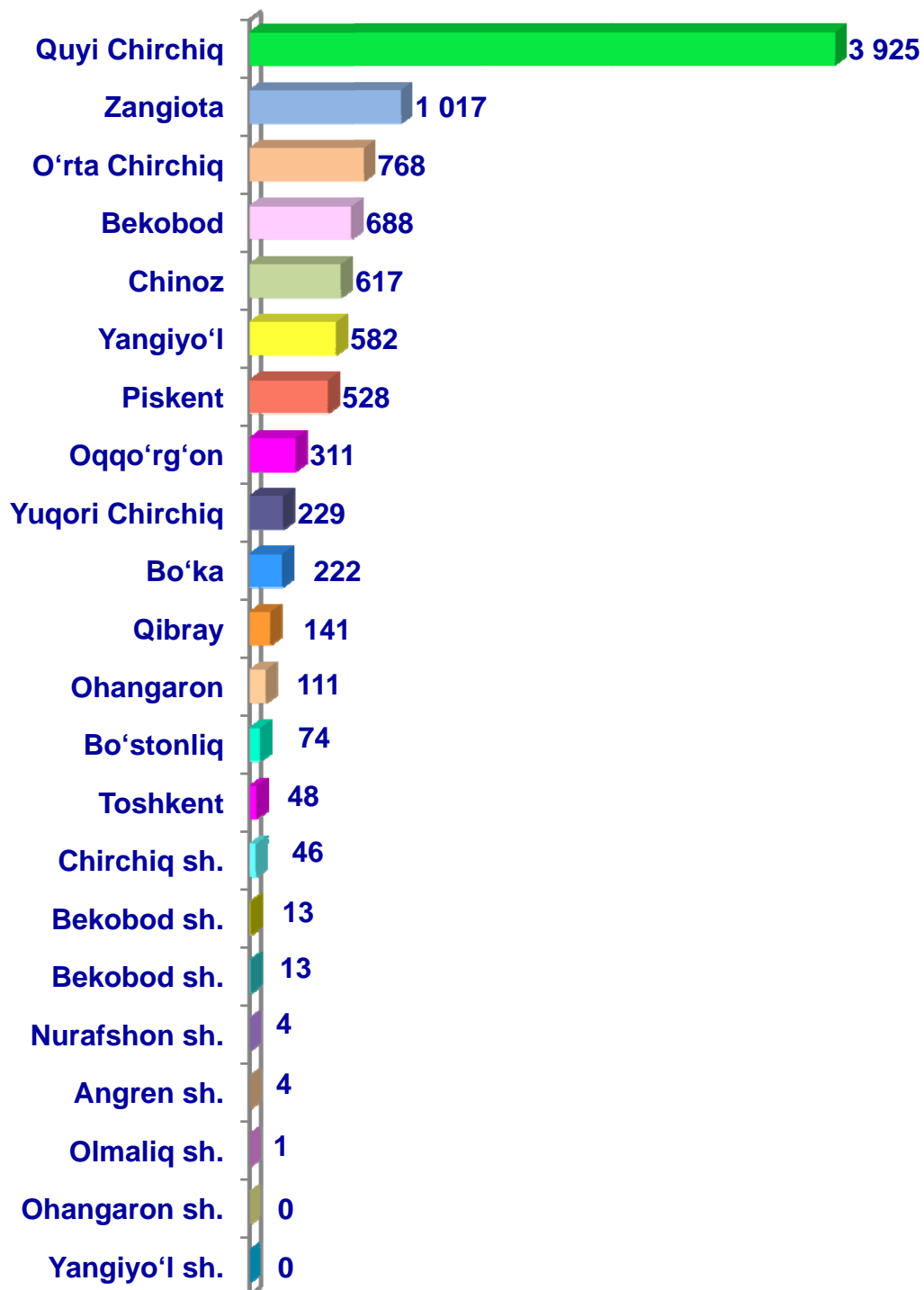
- Fermer xo'jaliklari
- Dehqon (shaxsiy yordamchi) xo'jaliklari
- Qishloq xo'jaligi faoliyatini amalga oshiruvchi tashkilotlar



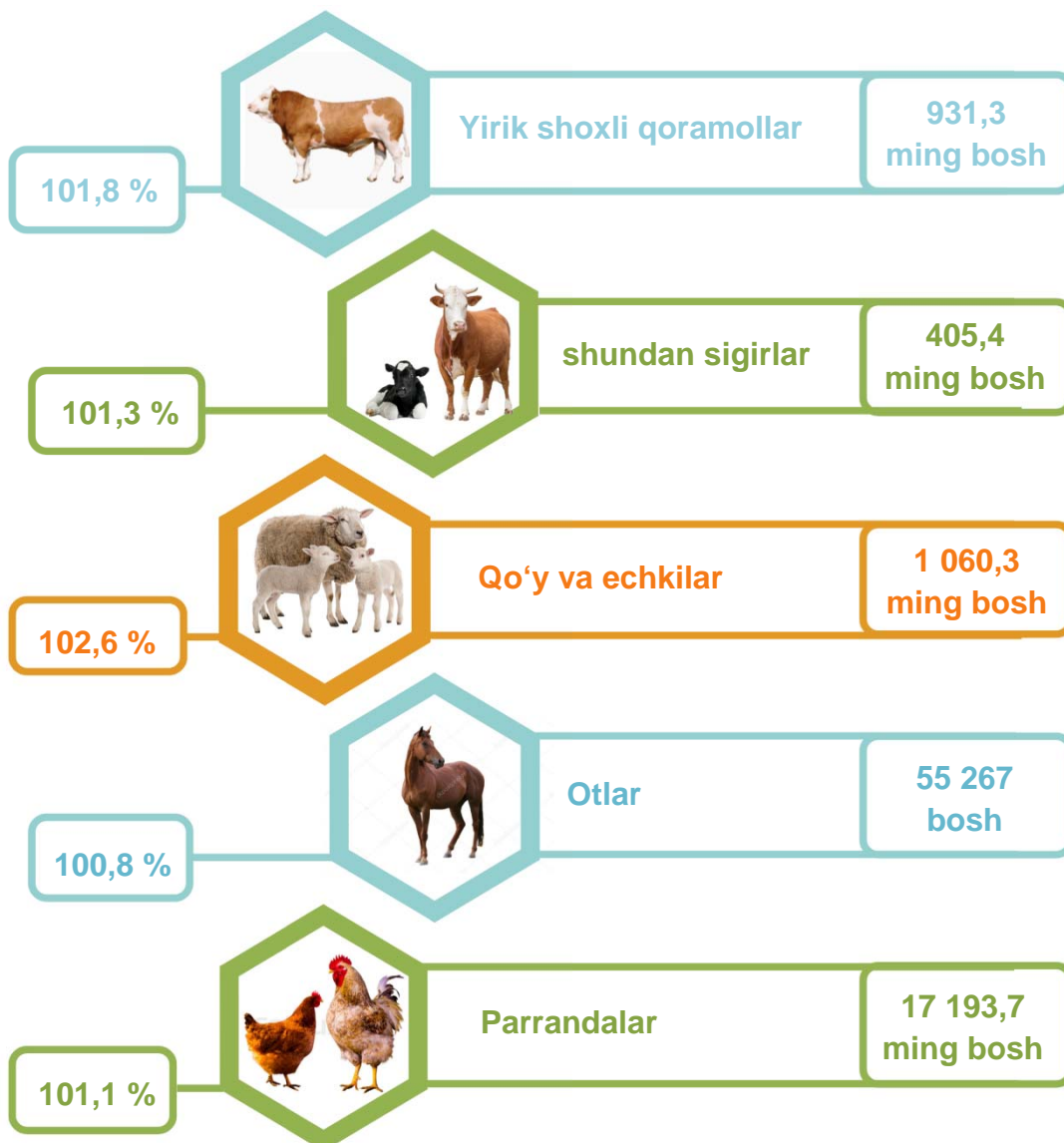
2020 – yilning yanvar – dekabr oylarida barcha toifadagi xo'jaliklar tomonidan 9 341,4 t. (2019 – yilning yanvar – dekabrga nisbatan 18,3 % ga ko'p) baliq ovlandi. Ovlangan, baliqchiliklar xo'jalik toifalari bo'yicha tahlil qilinganda, ovlangan baliq umumiy hajmidan 77,1 % qishloq xo'jaligi faoliyatini amalga oshiruvchi tashkilotlar hissasiga to'g'ri kelganini ta'kidlash lozim.



Toshkent viloyati bo'yicha
ovlangan **baliq**
hajmi, tonna



Chorva mollari va parrandalar bosh soni



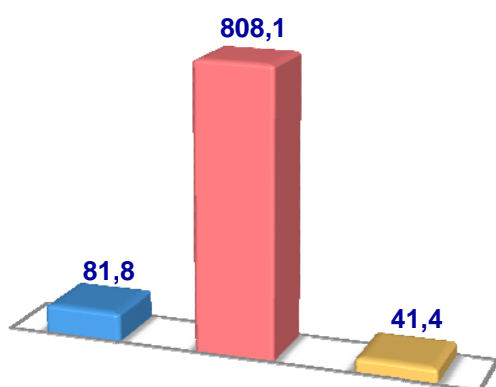
2021– yilning 1–yanvar holatiga ko‘ra, yirik shoxli qoramollar bosh soni to‘g‘risidagi ma‘lumotlarni xo‘jalik toifalari bo‘yicha tahlil qilar ekanmiz, yirik shoxli qoramollarning 8,8 % fermer xo‘jaliklari hissasiga, 86,8 % dehqon (shaxsiy yordamchi) xo‘jaliklariga, 4,4 % qishloq xo‘jaligi faoliyatini amalga oshiruvchi tashkilotlarga to‘g‘ri kelishini qayd etib o‘tish lozim, shunga mos ravishda qo‘y va echkilarning umumiy sonidan 28,8 % fermer xo‘jaliklariga, 65,1 % dehqon (shaxsiy yordamchi) xo‘jaliklariga, 6,0 % qishloq xo‘jaligi faoliyatini amalga oshiruvchi tashkilotlarga to‘g‘ri keladi shuningdek, parrandalar umumiy sonidan 3,7% fermer xo‘jaliklariga, 58,0 % dehqon (shaxsiy yordamchi) xo‘jaliklariga, 38,3 % qishloq xo‘jaligi faoliyatini amalga oshiruvchi tashkilotlarga to‘g‘ri keladi.

2021– yilning 1–yanvar holatiga ko‘ra, yirik shoxli qoramollarning umumiy bosh soni 931,3 ming taga yetdi.

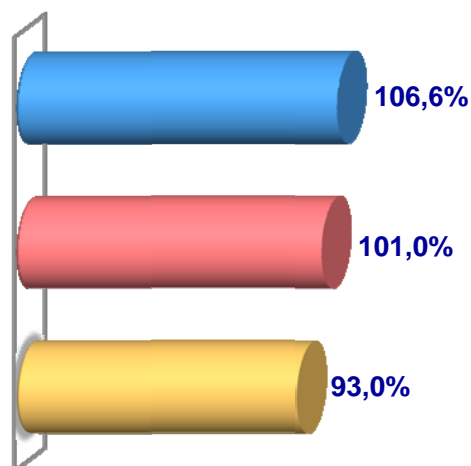
2019 – yilning mos davri bilan solishtirilganda, barcha toifadagi xo‘jaliklarda yirik shoxli qoramollar bosh soni – 16,6 ming taga (1,8 %) ko‘paydi.

Yirik shoxli qoramollar

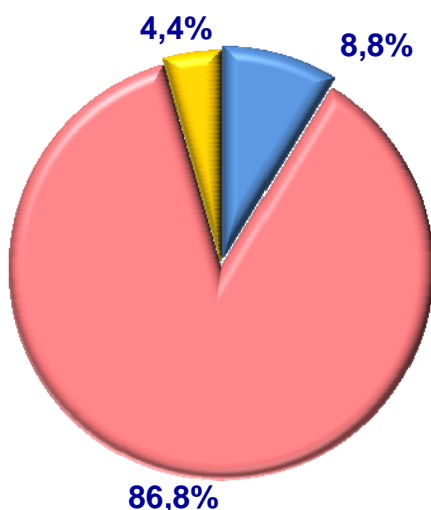
Soni, ming bosh



O‘shish sur‘ati



**Bosh sonining
xo‘jalik toifalari
bo‘yicha taqsimlanishi**



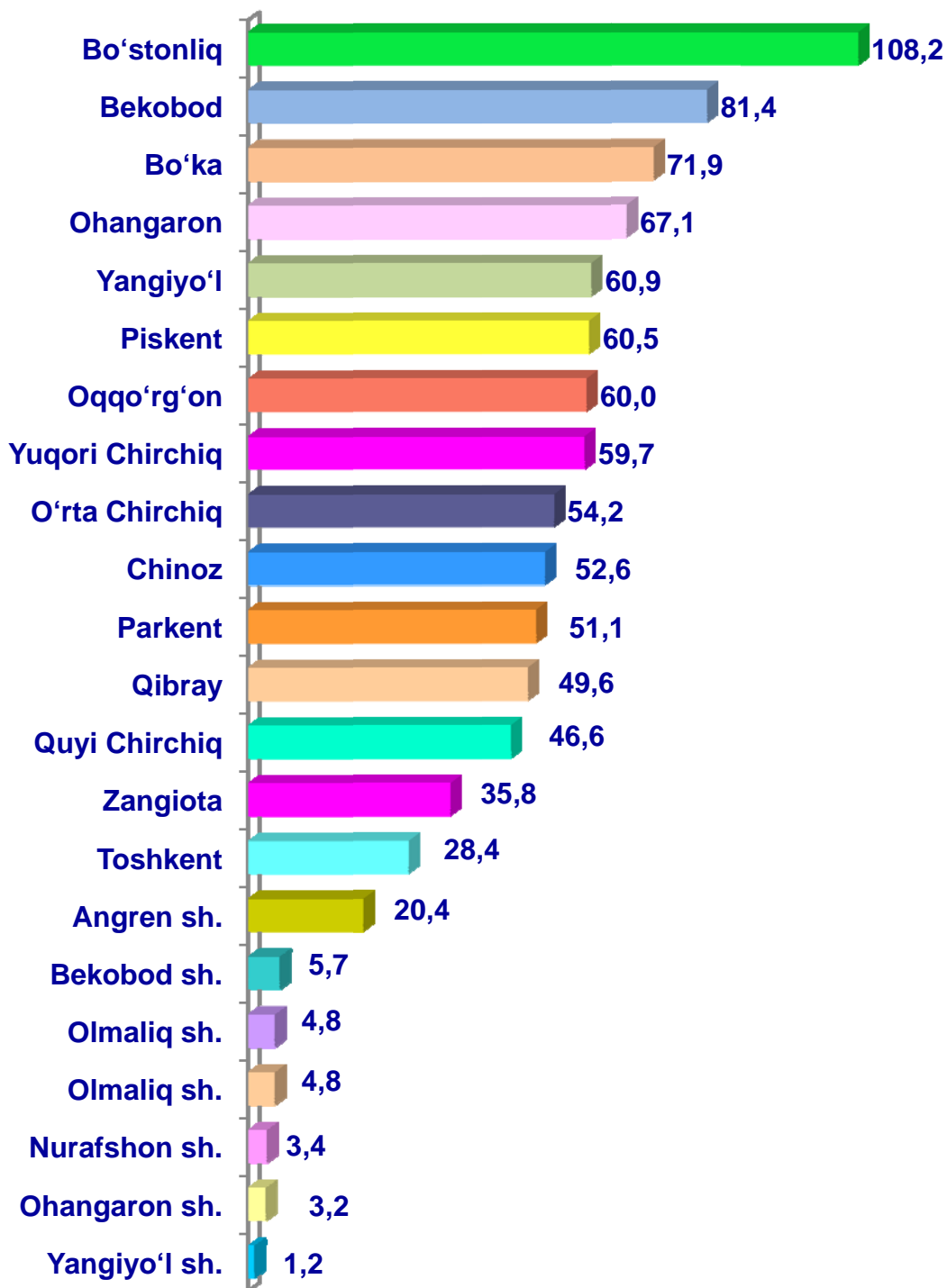
- **Fermer xo‘jaliklari**
- **Dehqon (shaxsiy yordamchi) xo‘jaliklari**
- **Qishloq xo‘jaligi faoliyatini amalga oshiruvchi tashkilotlar**



2021– yilning 1–yanvar holatiga ko‘ra, yirik shoxli qoramollar bosh soni to‘g‘risidagi ma‘lumotlar xo‘jalik toifalari bo‘yicha tahlil etilganda, jami yirik shoxli qoramollarning 86,8 % dehqon (shaxsiy yordamchi) xo‘jaliklariga to‘g‘ri kelishi kuzatildi.



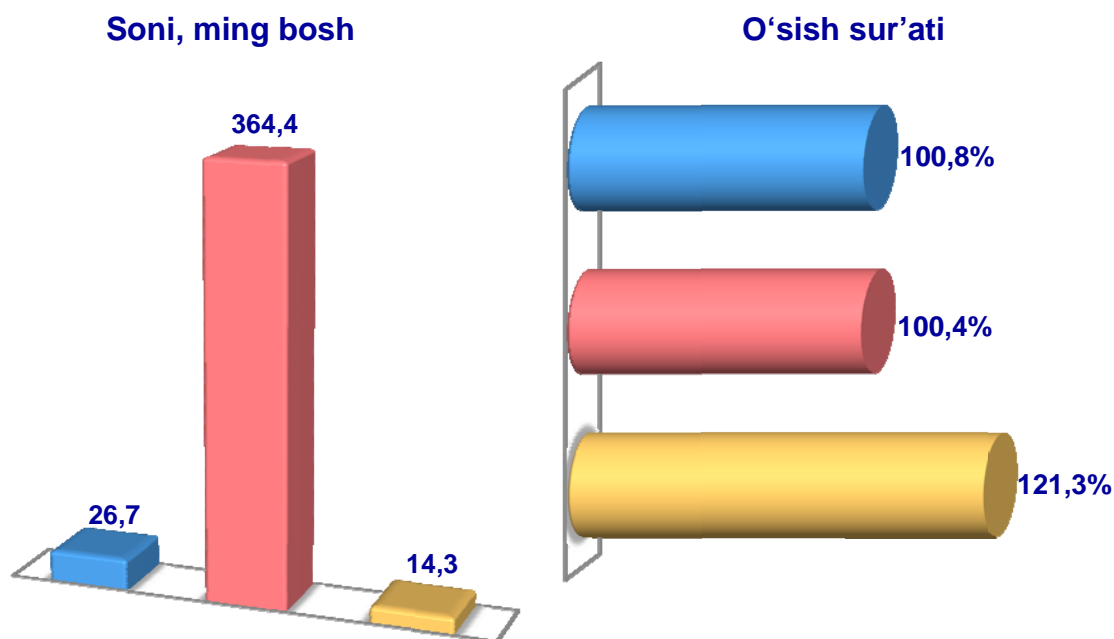
Toshkent viloyati
bo'yicha **yirik shoxli**
qoramollarning umumiy
bosh soni, ming bosh



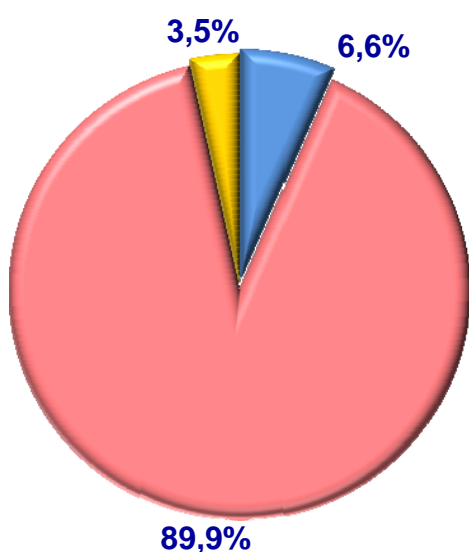
2021– yilning 1–yanvar holatiga ko‘ra, sigirlarning umumiy bosh soni 405,4 ming taga yetdi.

2019 – yilning mos davri bilan solishtirilganda, barcha toifadagi xo‘jaliklarda sigirlar bosh soni – 5,3 ming taga (1,3 %) ko‘paydi.

Sigirlar



**Bosh sonining
xo‘jalik toifalari
bo‘yicha taqsimlanishi**



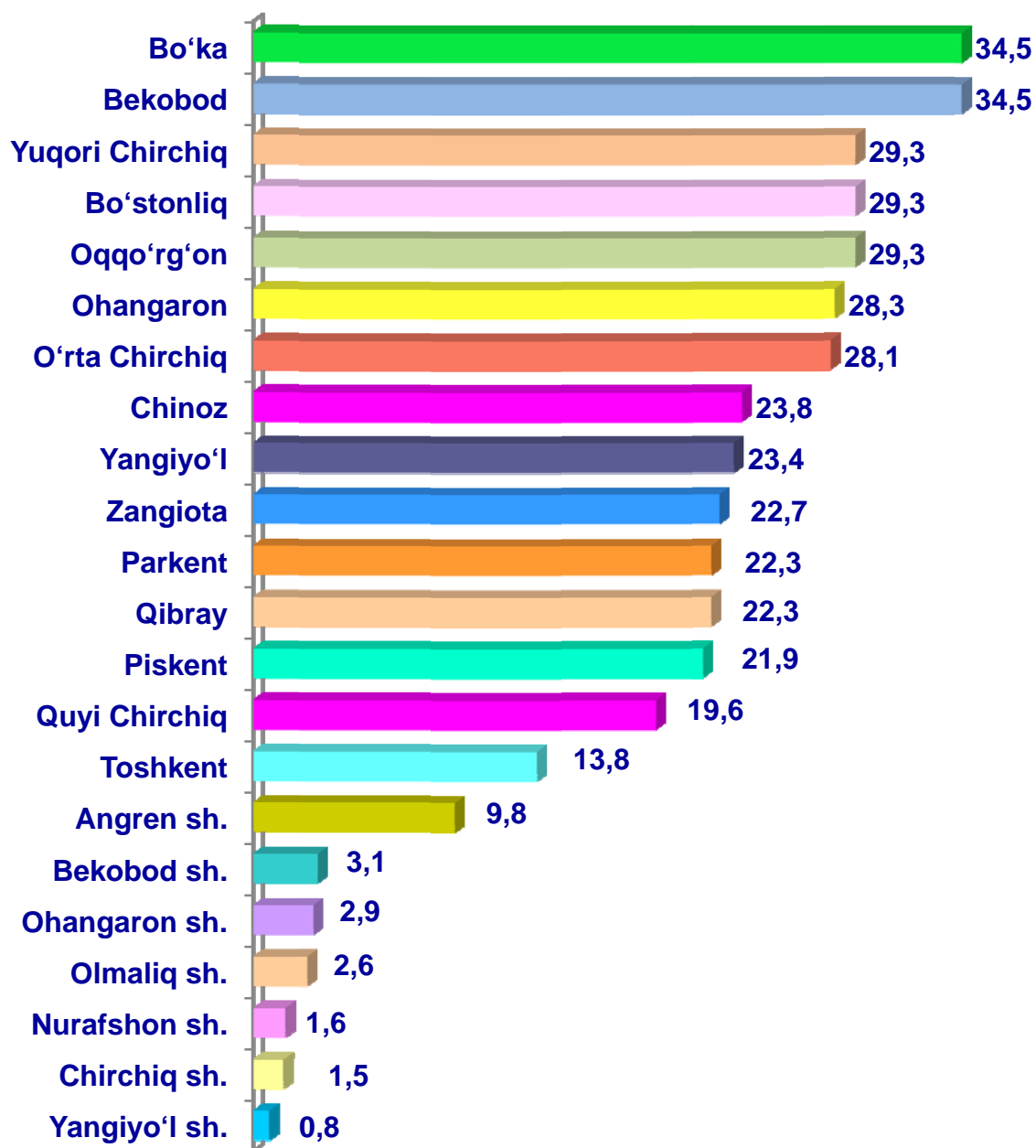
- Fermer xo‘jaliklari
- Dehqon (shaxsiy yordamchi) xo‘jaliklari
- Qishloq xo‘jaligi faoliyatini amalga oshiruvchi tashkilotlar



2021– yilning 1–yanvar holatiga ko‘ra, sigirlar bosh soni to‘g‘risidagi ma‘lumotlar xo‘jalik toifalari bo‘yicha tahlil etilganda, jami sigirlarning 89,9 % dehqon (shaxsiy yordamchi) xo‘jaliklariga to‘g‘ri kelishi kuzatildi.



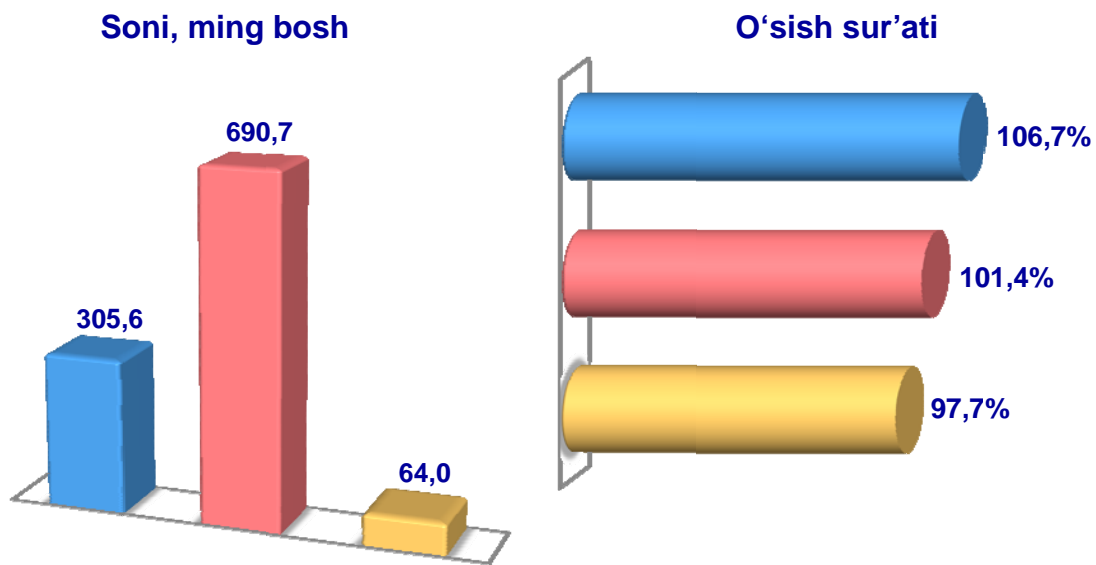
Toshkent viloyati bo‘yicha sigirlarning umumiy bosh soni, ming bosh



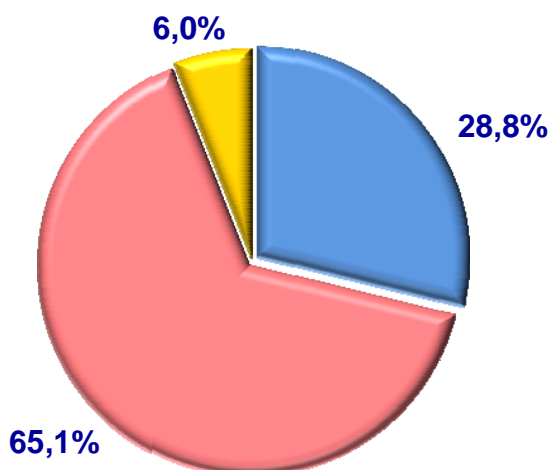
2021– yilning 1–yanvar holatiga ko‘ra, qo‘y va echkilarning umumiy bosh soni 1 060,3 ming taga yetdi.

2019 – yilning mos davri bilan solishtirilganda, barcha toifadagi xo‘jaliklarda qo‘y va echkilar bosh soni – 27,2 ming taga (2,6 %) ko‘paydi.

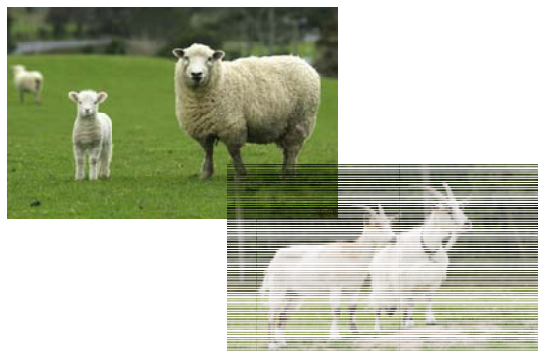
Qo‘y va echkilar



**Bosh sonining
xo‘jalik toifalari
bo‘yicha taqsimlanishi**



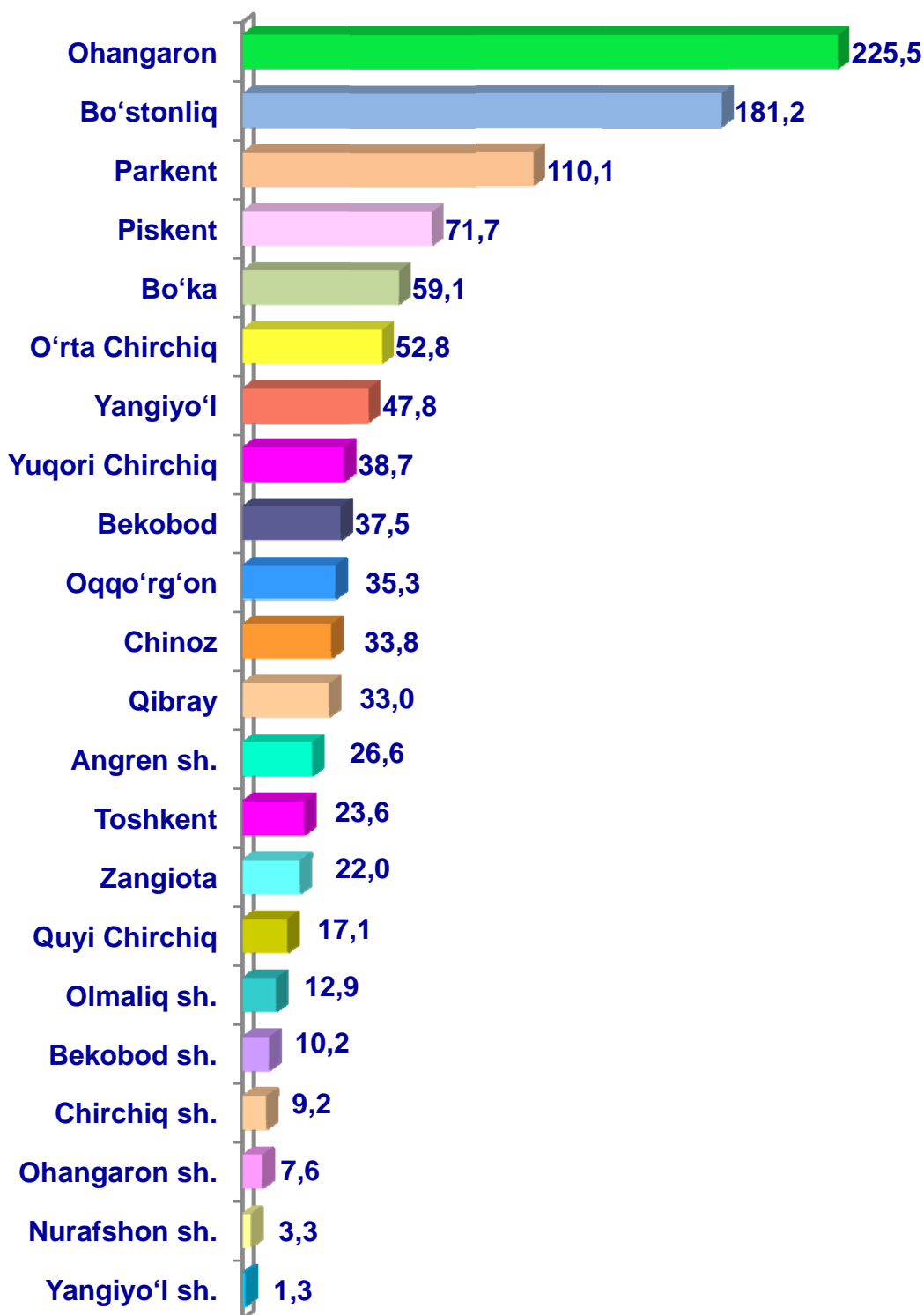
- Fermer xo‘jaliklari
- Dehqon (shaxsiy yordamchi) xo‘jaliklari
- Qishloq xo‘jaligi faoliyatini amalga oshiruvchi tashkilotlar



2021– yilning 1–yanvar holatiga ko‘ra, qo‘y va echkilar bosh soni to‘g‘risidagi ma‘lumotlar xo‘jalik toifalari bo‘yicha tahlil etilganda, jami qo‘y va echkilarning 65,1 % dehqon (shaxsiy yordamchi) xo‘jaliklariga to‘g‘ri kelishi kuzatildi.



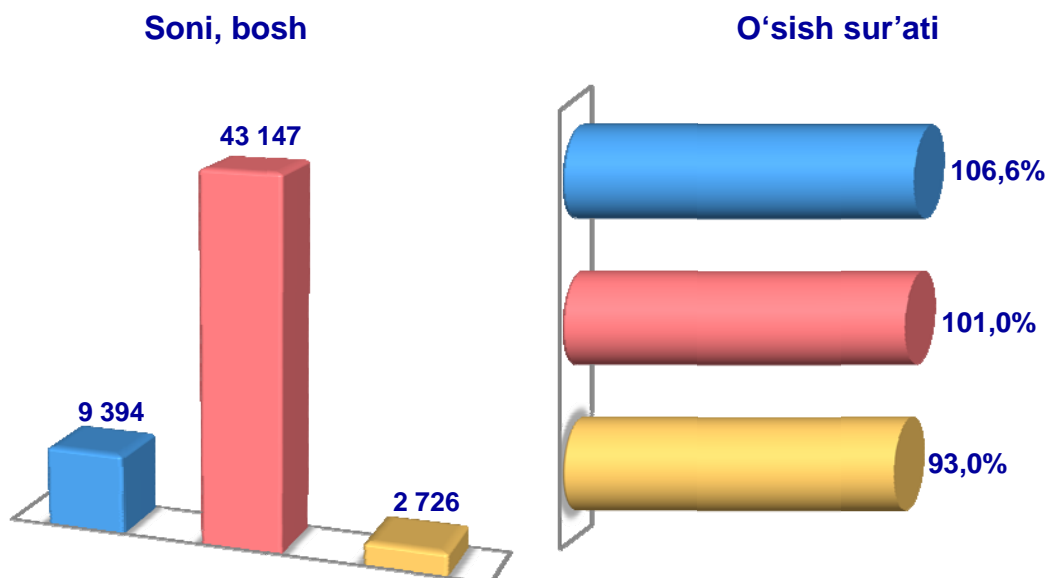
**Toshkent viloyati bo'yicha
qo'y va echkilarning
umumiy bosh soni,
ming bosh**



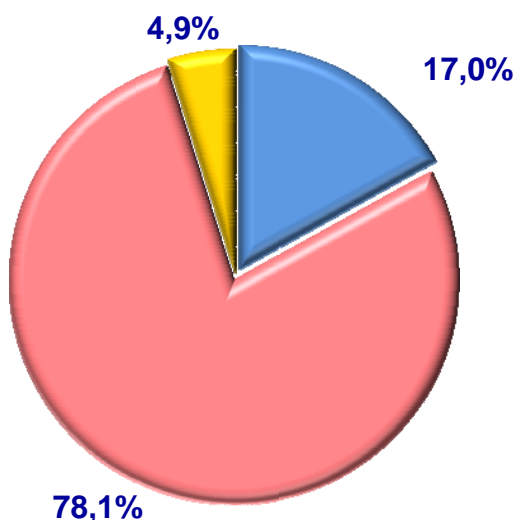
2021– yilning 1–yanvar holatiga ko‘ra, otlarning umumiy bosh soni 55 267 taga yetdi.

2019 – yilning mos davri bilan solishtirilganda, barcha toifadagi xo‘jaliklarda otlar bosh soni – 462 taga (0,8 %) ko‘paydi.

Otlar



Bosh sonining
xo‘jalik toifalari
bo‘yicha taqsimlanishi



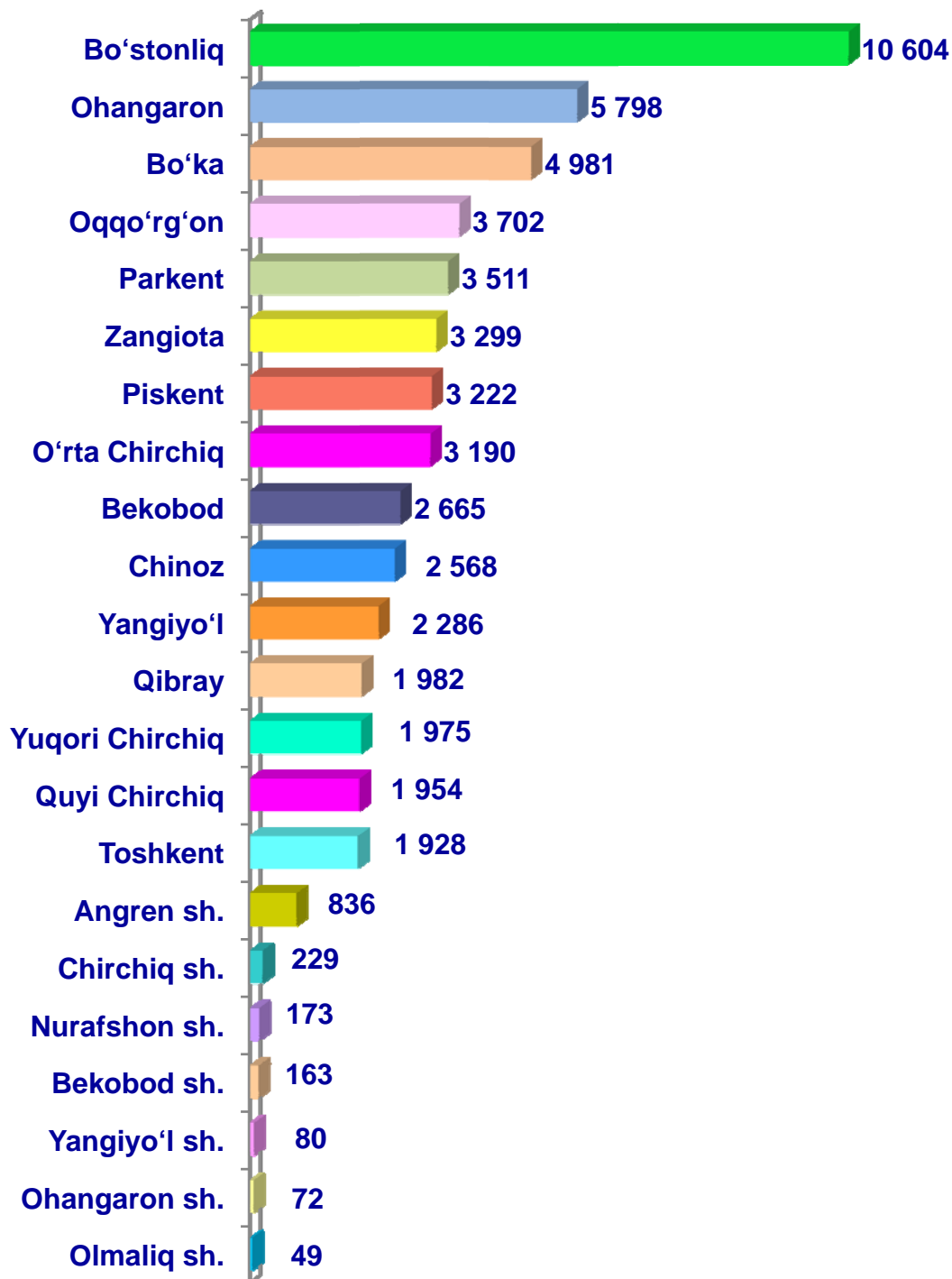
- Fermer xo‘jaliklari
- Dehqon (shaxsiy yordamchi) xo‘jaliklari
- Qishloq xo‘jaligi faoliyatini amalga oshiruvchi tashkilotlar



2021– yilning 1–yanvar holatiga ko‘ra, otlar bosh soni to‘g‘risidagi ma‘lumotlar xo‘jalik toifalari bo‘yicha tahlil etilganda, jami otlarning 78,1 % dehqon (shaxsiy yordamchi) xo‘jaliklariga to‘g‘ri kelishi kuzatildi.



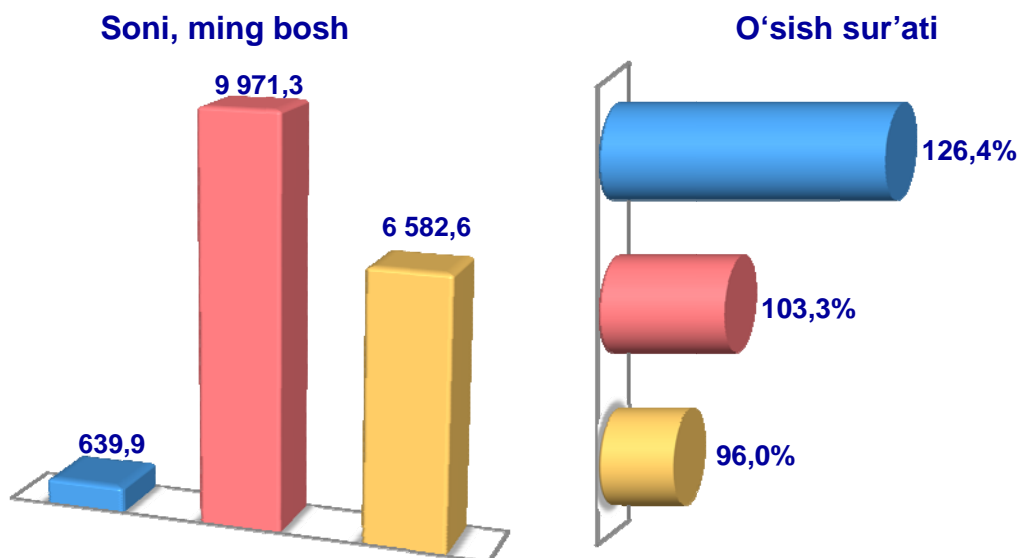
Toshkent viloyati bo'yicha **otlarning** umumiy bosh soni, bosh



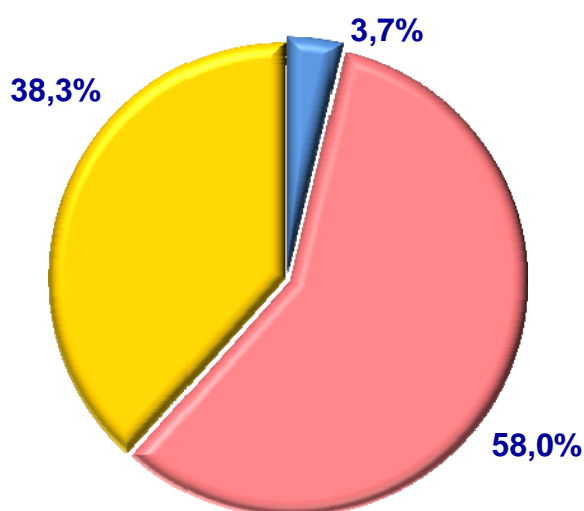
2021– yilning 1–yanvar holatiga ko‘ra, parrandalarning umumiy bosh soni 17 193,7 ming taga yetdi.

2019 – yilning mos davri bilan solishtirilganda, barcha toifadagi xo‘jaliklarda parrandalar bosh soni – 179,3 ming taga (1,1 %) ko‘paydi.

Parrandalar



**Bosh sonining
xo‘jalik toifalari
bo‘yicha taqsimlanishi**



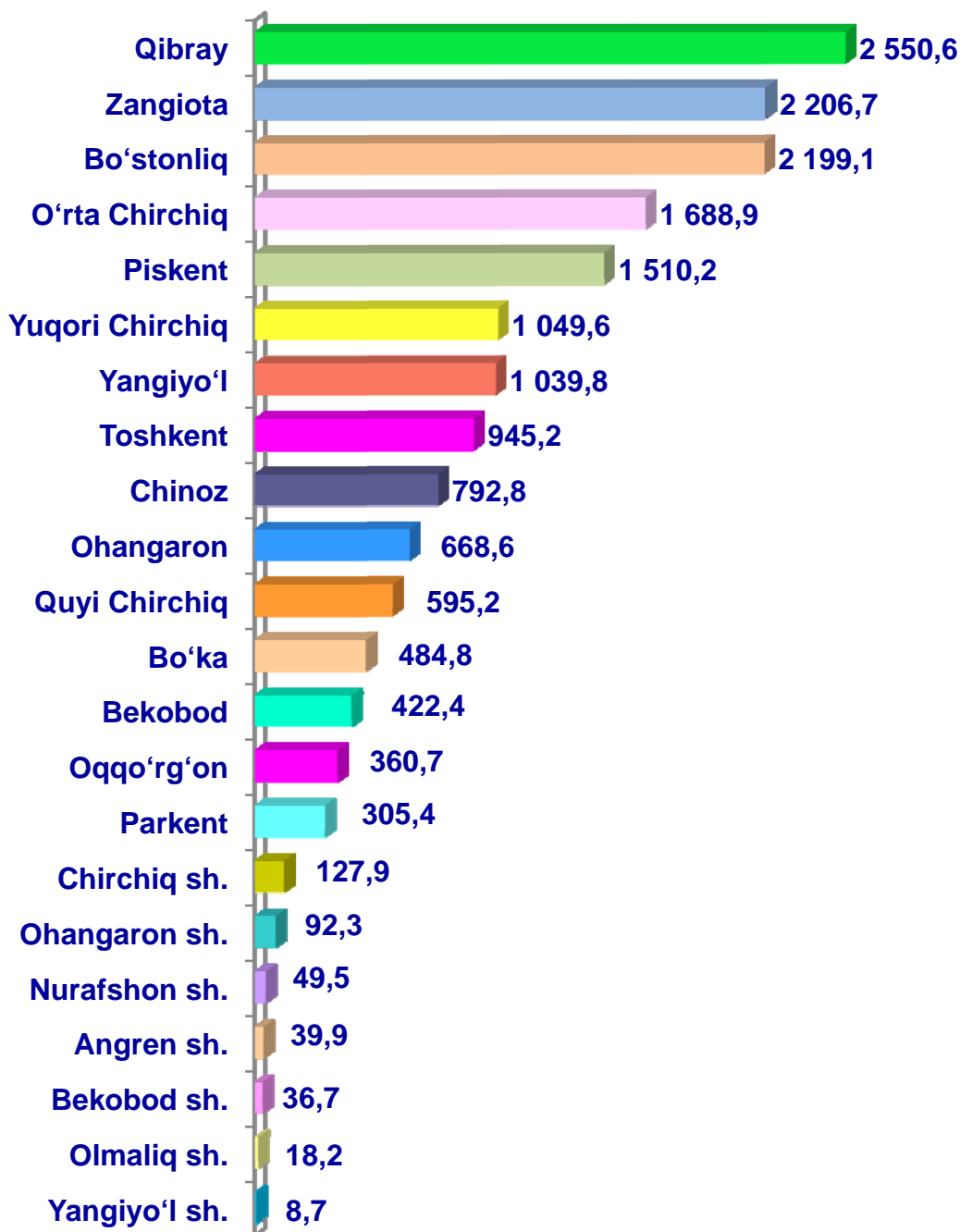
- Fermer xo‘jaliklari
- Dehqon (shaxsiy yordamchi) xo‘jaliklari
- Qishloq xo‘jaligi faoliyatini amalga oshiruvchi tashkilotlar



2021– yilning 1–yanvar holatiga ko‘ra, parrandalar bosh soni to‘g‘risidagi ma‘lumotlar xo‘jalik toifalari bo‘yicha tahlil etilganda, jami parrandalarning 58,0 % dehqon (shaxsiy yordamchi) xo‘jaliklariga to‘g‘ri kelishi kuzatildi.



Toshkent viloyati bo'yicha
parrandalar ning
umumiy bosh soni,
ming bosh



Qishloq xo'jaligi va ekologiya
statistikasi bo'limi

• 71- 202-86-69